

ZELENA AGENDA U OPŠTINI BELA CRKVA

Početak procesa Zelene agende u opštini pokazao je različitost i oprečnost u lokalnoj zajednici. Sa jedne strane, bili su oni koji su prišli procesu sa velikim optimizom i jasnim očekivanjima da će proces promeniti nešto u zajednici na bolje. Na drugoj strani bila je velika većina apatičnih, sumnjičavih i nezainteresovanih, kao posledica višedecenijske stagnacije u razvoju i propadanja.

Zelena agenda, kao strateški dokument, važan je uslov za ispunjenje međunarodnih standarda. Na primer, postojanje strategije jedan je od 12 NALED kriterijuma za sertifikaciju opština sa povoljnim poslovnim okruženjem, što investitori očekuju da zajednica ima kada žele da u nju investiraju. U slučaju Bele Crkve i Zelene agende, građani su podarili strategiju lokalnoj samoupravi i tako pomogli da se ispuni prvi kriterijum, iako lokalni autoriteti nisu procesu dali očekivano snažnu podršku i doprinos. NVO koja je bila nosilac aktivnosti je Udruženje građana „Aurora“ iz Bele Crkve i pokazala se kao solidan partner sposoban za realizaciju i zahtevnijih projekata.

Prvi sastanak održan je 28. oktobra 2008. godine, kada je u sali Skupštine opštine prisustvovalo oko 30 predstavnika zainteresovanih strana (udruženja, ustanove, privreda). Na tom sastanku, određene su i grupisane najvažnije vrednosti u lokalnoj zajednici, i formirane su 2 radne grupe – prirodne i kulturne vrednosti. Jedan detalj sa tog sastanka nadahnuo je čitav proces i dao naziv ovoj studiji, kada je jedna učesnica na papiru opisala svoju zajednicu kao – „najlepša opština“. Tokom narednih 6 meseci, od 12. novembra 2008. do 15. aprila 2009. godine, održavani su sastanci, prosečno dva puta mesečno, na kojima je bilo prisutno između 9 i 16 članova. Oni su po metodologiji analizirali sve vrednosti i probleme u lokalnoj zajednici. Zatim je tokom proleća i leta 2009. godine održano ukupno više sastanaka u fazi obrade i sinteze podataka, organizovanja ankete i pisanja dokumenta. Radne grupe su završile rad 1. oktobra.

Koordinator obe grupe bio je **Milan Belobabić**, zaposlen u Istorijskom arhivu i član Upravnog odbora UG „Aurora“.

Veliki doprinos radu radnih grupa i nastanku ovog dokumenta dali su: **Borislav Višnjić** (član Opštinskog veća), **Olivera Rajin Arnovljević** (Opštinska uprava, samostalni stručni saradnik za zaštitu životne sredine), **Biljana Jovanović** (Opštinska uprava, samostalni stručni saradnik za poljoprivredu), **Jaroslav Bodnar** (Centar za kulturu), **Ivana Milčić** (Belocrkvanska jezera), **Radojica Mali** (Radio BC Info), **Bojan Mijatović** (AD PIK „Južni Banat“), **Dragan Panić** (Pokret za uspon Bele Crkve), **Miodrag Nikolić** (Pokret Evropske Srbije), **Vladimir Radonjić** (OO Crvenog krsta), **Željko Komarica** (Istorijski arhiv).

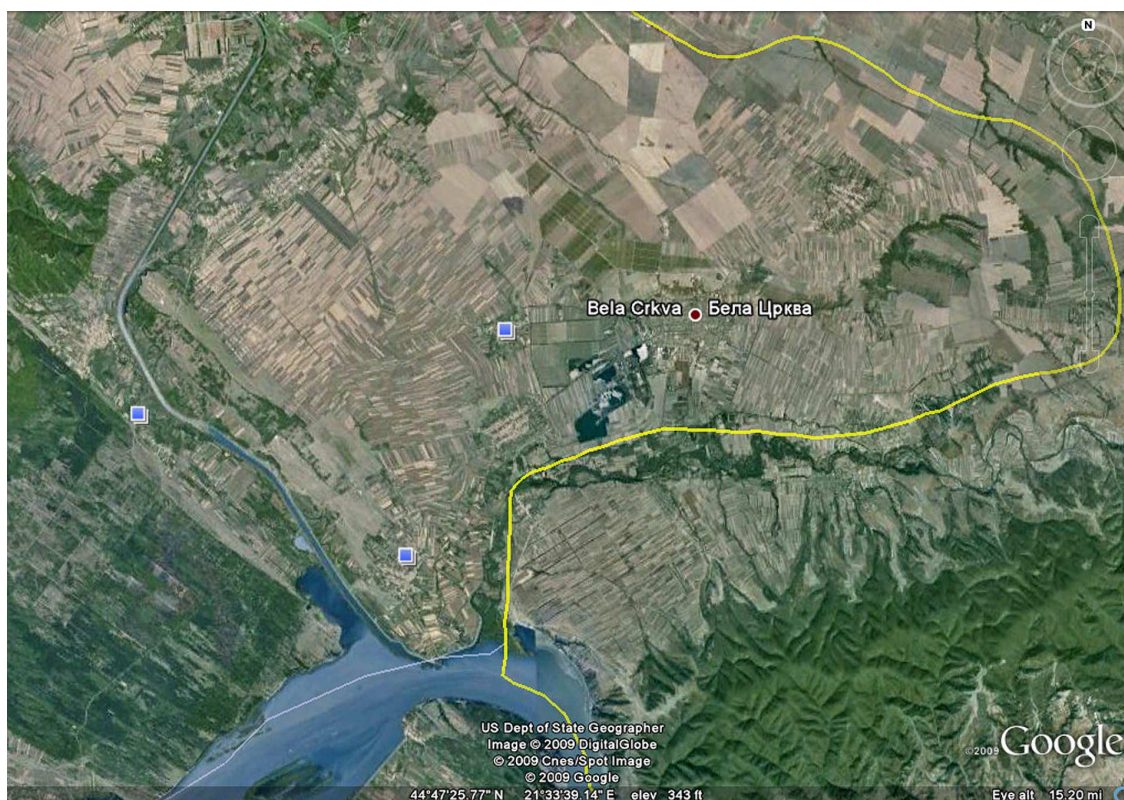
Takođe, određeni doprinos dali su **Jovica Stojičić** (JP „Vojvodinašume“), **Aleksandar Savić** (UG „Eko Karaš“), **Nataša Nikolić** (Osnovna škola „Marko Stojanović“ Vračev Gaj), kao i svi građani koji su na javnoj raspravi svojim sugestijama doprineli da dokumenat dobije ovaj oblik.

Poseban doprinos dali su članovi Udruženja građana „Aurora“ – **Jelena Živković, Danijela Đolić, Radivoje Milačić i Aleksandar Palfi.**

BELA CRKVA – NAJLEPŠA OPŠTINA

UVOD

Opština Bela Crkva nalazi se u severoistočnom delu Srbije u AP Vojvodini, u jugoistočnom delu srpskog Banata. Prostire se na 353 kvadratna kilometra. Na jugu izlazi na levu obalu Dunava, na zapadu i severu se graniči sa opštinama Kovin i Vršac, dok je na istoku omeđena državnom granicom prema Rumuniji.



Smeštena je u Belocrkvanskoj polukotlini između Vršaćkih planina na severu, Lokve i Dunava na jugu, Banatskih planina na istoku, otvorena prema zapadu. Snažni vetrovi su naneli velike količine peska načinivši peščane dine u pravcu jugoistok-severozapad, stvorivši Deliblatsku peščaru kojom je Bela Crkva na neki način odvojena od Panonske nizije. Nakon oticanja Panonskog mora, ostalo je šljunkovito, peščano i ilovičasto dno, a reka Nera je plavljenjem nanela plodan sloj, te je sada zemljište veoma pogodno za zemljoradnju, vinogradarstvo, voćarstvo i stočarstvo kao i građevinsku industriju. Nekada šumovito područje, danas je skromno obraslo drvećem, sa nepreglednim njivama, dosta raskrčenih voćnjaka i vinograda i zapuštenim pašnjacima bez stoke.

Klima je umereno kontinentalna. Leta su topla i kratka, kao i zime koje su takođe kratke, na momente oštre i hladne, dok su proleća i jeseni duže. Obiluje sa dosta sunčanih, vetrovitih i kišnih dana, karakteristična po ranim i poznim mrazovima.

Područje Bele Crkve je veoma bogato vodom. Pored Dunava, opštinu presecaju jedine dve planinske reke u ravnici – Nera i Karaš, brojni potoci, kanal DTD i više šljunkarskih jezera nastalih eksploatacijom, kao i više močvarnih područja od kojih je napoznatije Labudovo okno,

koje se nalazi na prostoru između Dunava i Deliblatske peščare, a koje je zbog svog ekološkog značaja stavljena na Ramsarsku listu.

Sve nabrojane karakteristike ovom području daju specifičan izgled u odnosu na banatsku ravnicu, gde joj brda, reke, Deliblatska peščara, Labudovo okno i jezera daju posebnu mogućnost za razvoj turizma.

U Opštini Bela Crkva živi 20.367 stanovnika, što je ispod 58 stanovnika po kvadratnom kilometru. Po popisu iz 2002. godine, ima pripadnika 22 nacije, a prirodni priraštaj bio je negativan i iznosi -5,3 promila. Sedište opštine je Bela Crkva, administrativni, politički i kulturni centar za 14 naseljenih mesta i 13 mesnih zajednica.



Naselja u opštini su: Banatska Palanka sa Starom Palankom, Banatska Subotica, Vračev gaj, Grebenac, Dobričevo, Dupljaja, Jasenovo, Kajtasovo, Kaluđerovo, Kruščica, Kusić, Crvena

Crkva i Češko selo. Naselje Bela Crkva je smešteno u Belocrkvanskoj kotlini na prosečnoj nadmorskoj visini od 89,55 metara na 22 stepena 25 minuta i 24 sekunde istočne geografske dužine i 44 stepena, 53 minuta 55 stepeni severne geografske širine. U samoj Beloj Crkvi živi 8500 punoletnih stanovnika, a prosečna starost stanovništva iznosi 39,1 godina (36,9 kod muškaraca i 41,0 kod žena). U naselju ima 3899 domaćinstava, a prosečan broj članova po domaćinstvu je 2,71.

Bela Crkva se prvi put pominje 1332. i 1355. godine u sastavu katoličke parohije, kada joj se gubi trag sve do 1681. godine kada se ponovo pominje, nastanjena pravoslavnim, isključivo srpskim življem. Posle Velike seobe Srba 1690. godine, a posebno posle zaključenja Požarevačkog mira 1718. godine i brojnijim naseljavanjem Nemaca, potom Rumuna, Mađara, Francuza, Italijana, Čeha, Slovaka i drugih evropskih naroda, Bela Crkva dobija na važnosti, posebno stvaranjem Vojne krajine, koja joj omogućava brz privredni i ekonomski razvoj. Turska vlast se održala sve do 1717. godine kada je ovo područje pripalo pod vlast Austrije. Sadašnju Belu Crkvu je osnovao grof Merci 1717. godine. Radi sigurnosti od Turaka i njihove ponovne najezde, Austrija je formirala vojnu granicu, a 1774. godine formiran je vlaško-ilirski graničarski puk sa sedištem u Beloj Crkvi. U dva navrata je kratko bila pod turskom vlašću, kada je bila i razorena 1739. i 1788. godine, posle čega je brzo obnovljena.

Zbog sve uspešnijeg privrednog razvoja, od 1815. godine Bela Crkva je dobila status grada, a status slobodnog kraljevskog grada sa određenim privilegijama dobila je 8. juna 1871. godine, nakon ukidanja Vojne granice. U Beloj Crkvi je 1876. godine bilo pet fabrika svile, uspešno su radile i fabrike cigle i crepa, konjaka i likera, parna strugara, fabrika prehrambenih proizvoda, kože, mlinska industrija, majdana za bagerovanje šljunka, tri fabrike sodne vode, štamparije i veštačko gradinarstvo. Razvijalo se cvečarstvo, a već 1931. godine u Beloj Crkvi je radilo 349 zanatskih udruženja, a bilo je i 392 radnje. Bela Crkva spada u red vojvođanskih gradova u kome je do današnjih dana sačuvan veliki broj objekata kulturno-istorijskih vrednosti.

Multietičnost sredine, raznolikost konfesionalnosti i kultura bili su pokretač razvoja Bele Crkve. Povoljni klimatski uslovi, plodna zemlja, bogatsvo vodnim resursima i tadašnji povoljan geostrateški položaj, omogućili su brz ekonomski, administrativni i kulturni razvoj Bele Crkve. Razvijaju se zanatstvo i trgovina, koja proizvedenu robu plasira širom monarhije. Na mnogim međunarodnim priredbama, za svoje proizvode dobijali su belocrkvanski proizvođači brojna priznanja. Postajući administrativni centar sa Magistratom, Upravom za so, carinom, sudom, razvija zdravstvenu zaštitu, osniva bolnicu i kroz druge vidove medicinske zaštite. Razvijaju se saobraćajnice, drumske prema Vršcu, Pančevu, Temišvaru, Oravici, Moldavi, koristi se Dunav kod Stare Palanke kao plovni put, podiže se jedna od prvih pruga u Vojvodini 1856. godine, koja je do nedavno bila motor belocrkvanskog razvoja, a koja je danas skoro van

funkcije. Kao okružni kulturni centar, osniva škole, gradi gimnaziju 1875. godine, osniva prvi muzej u Vojvodini 1876. godine, stvara se belocrkvanska slikarska škola o kojoj se još vrše izučavanja, osnivaju pevačka društva, amaterska pozorišta, osnivaju biblioteke. Održavaju se karnevalske svečanosti i još mnoge druge aktivnosti. Razvija se građevinarska industrija, proizvodnja opekarskih proizvoda, eksploatacija šljunka i peska, proizvodnja betonske galanterije, prerade drveta. Zidaju se brojne lepe zgrade koje su dale pečat svog vremena i danas čine građevinsku baštinu načeg grada. Započet je razvoj izletničkog turizma, koji i dan danas traje. U letnjem periodu na hiljade turista dnevno posećuju, ali je vrlo mali broj noćenja na mogućnosti koje Bela Crkva ima. U oblasti poljoprivrede posle proizvodnje žitarica, poseban akcenat dat je vinogradestvu i voćarstvu. Proizvode se kvalitetna vina koja stižu u razne evropske prestonice, gde osvajaju značajna priznanja, dok za voće na svim sajmovima obavezno uzima najviša priznanja.

Međutim, posle 1919. godine, Bela Crkva gubi stratešku važnost. Nakon razgraničenja između Kraljevine SHS i Rumunije, Bela Crkva je ostala na samoj granici, mnogi putevi su bili zatvoreni, izgubila je svoja velika tržišta, naročito u Austriji. Počinje stagnacija uz kratke uspone, da bi u poslednjih 20 godina došlo do osetnog propadanja.

Dolaskom Rusa belogradejaca (bio je stacioniran Prvi ruski kadetski korpus Kneza Konstantina Konstantinoviča), kulturni život dostigao je nove visine. Onda je došao Drugi svetski rat. Ljubav i sloga višenacionalne sredine bili su uništeni. Godine 1943. izvršena su masovna streljanja Srba, a po oslobođenju su je napustili skoro svi Nemci i starosedeoci. Svoj najveći uspon u novijoj istoriji postiže 1970-tih godina, nakon čega počinje lagani pad, da bi od sredine 1990-tih počeo ekonomski, sunovrat, koji je doveo do izraženog siromaštva, krize kulture i morala, što se posebno održava na negativni natalitet i stalno smanjivanje broja stanovnika.

Izradom Zelene agende za opštinu Bela Crkva, stvoren je krovni dokument koji će joj omogućiti bolje prestavljanje i korišćenje svojih mogućnosti. Nadamo se da će Belocrkvani prepoznati mogućnosti Zelene agende i da će se potruditi da se Bela Crkva vrati na staze uspeha i prosperiteta.

Prirodne vrednosti u opštini Bela Crkva

1. Mapa vrednosti:

- Reka Karaš,
- Reka Nera,
- Dunav sa kanalom DTD
- Siga,
- Jezera,

- Voćnjaci, vinogradi i oranice,
- Aleje i drvoredi,
- Deliblatska peščara

2. Opis vrednosti:

Reka Karaš – Karaš (rum. *Caraș*) izvire u Rumuniji i uliva se u Kanal DTD (između Dupljaje i Grebenca) a zatim njen dalji tok do Dunava koristi sadašnji kanal DTD koji pri tome ostavlja divne presečene meandre (mrtvake – Mrtvi Karaš) i danas bogate ribom. u Srbiji blizu Bele Crkve.

Za vreme rimskog carstva reka je bila poznata pod nazivom *Apo*, što je na tračanskom značilo voda. Karaš izvire u Banatskim planinama, severoistočno od grada Anina u Rumuniji. Izvor je u blizini izvorišta reka Brzave i Nere. Tok Karaša kroz Rumuniju ima dužinu 50 kilometara, posle izvora prvo ide ka severu, ali kod grada Karašova skreće na jugozapad gde prima veliki broj pritoka. Najpoznatija u tom delu je Lisava. Odmah posle ulaska u Srbiju, Karaš dobija značajnu pritoku Burugu sa desne strane i Ilidiju sa leve. Protiče pored sela Kuštilj, Vojvodinci,

Dobričevo, Straža i Jasenovo, kada dodiruje istočne delove Deliblatske peščare kod brda Dumača.



Od ove tačke Karaš je deo kanala [Dunav-Tisa-Dunav](#) i prolazi pored mesta [Dupljaja](#), [Grebenac](#), [Kajtasovo](#) i [Banatska Palanka](#) pre nego što završi svoj 60 [kilometara](#) put kroz Srbiju i ulije se u [Dunav](#) kod mesta [Stara Palanka](#). I pored velike drenažne površine od 1.400 [km²](#), Karaš nije ni u jednom delu svoga toka plovna.

Reka Nera – Nera ([rum.](#) *Nera*, [mađ.](#) *Néra*) je reka u oblasti [Banata](#), u [Srbiji](#) i [Rumuniji](#), leva pritoka [Dunava](#). Nera je duga 124 kilometra. Površina sliva je 1.240 km². Reka Nera ističe iz planina [Semenik](#) u rumunskom [Banatu](#), blizu grada [Rešica](#). Prvim delom toka reka teče južno, da bi zatim skrenula ka jugozapadu praveći klisuru između [Banatskih planina](#) i [Semenika](#). Ovde Nera prima glavnu pritoku [Ruderiju](#), a zatim menja pravac ka severozapadu do [Najdaša](#) i Kusića gde postaje granična reka između [Srbije](#) i [Rumunije](#).

Tako teče narednih 14 kilometara do ušća u [Dunav](#) kod [Banatske Palanke](#). Ovim delom toka Nera uglavnom teče ka zapadu, prolazeći kroz Belocrkvansku polukotlinu, kod lokalnih Srba u Rumuniji poznatiju kao [Poljadija](#). Nera je bujičnog karaktera, i nekada je bila regulisana kanalom Jaruga. Postoji nekoliko potoka koji se u ulivaju u Neru (Kusički, Bukanov, Leskovački). Pri ušću Nera je široka između 20 i 40 metara. Korito je šljunkovito i većim delom godine voda je veoma bistra i hladna. Proteklih godina primećen je porast temperature vode i opadanje nivoa dotoka.



Obala je većim delom obrasla autohtonim belim topolama i vrbama. Od ribe u njenom toku se može naći dosta jaza, skobalja, mreene te od grabljivica štuke, bandara, bucova, soma dok se na samom ušću u Dunav može loviti smuđ i šaran.

Dunav sa kanalom DTD

Dunav – (nem. Donau , slov. Dunaj, mađ. Duna, ukrajinski Dunaï, rum. Dunărea, tur. Tuna) sa 2850 kilometara je najduža reka u Evropskoj uniji i nakon Volge druga najduža reka u Evropi. Protiče kroz 9 država i nekoliko glavnih gradova, pre nego što se ulije u Crno more kroz deltu Dunava u Rumuniji i Ukrajini. Dunav kroz Srbiju protiče u dužini od 588 kilometara, i to pretežno kroz Vojvodinu i celom ovom dužinom je plovni. Na delu između Stare Planke i Rama, Dunav je veoma širok i istočni i severoistočni vetrovi stvaraju velike talase. Na levoj, banatskoj obali, od davnina postoji skela, koja ulazi u kanal Dunav-Tisa-Dunav (DTD), koji se ovde i završava. Reka Nera takođe ovde završava svoj tok u Dunavu. U priobalnom području, oko 500 metara uzvodno od ušća kanala, nalazi se rezervat prirode Labudovo okno, čuveno stanište ptica i zahvata jedan deo opštine. Stara Palanka je malo ribarsko mesto na ušću kanala, sa skelskim pristanom, restoranom i prodavnicom. Kilometar udaljeno od obale je selo Banatska Palanka, a 13 kilometara dalje putem je Bela Crkva.



Kanal Dunav-Tisa-Dunav – je jedinstveni sistem kanala protiv poplava kao i za navodnjavanje zemljišta, kao i plovni put, za otpadne vode, za turizam, lov i ribolov. Ukupna dužina sistema je 929 km, uključujući nove i stare kanale i pritoke koje su bile cele ili delom obnovljene i integrisane u sistem. U mreži postoji 51 objekat - 24 kapije, 16 predvodnica, 5 sigurnosnih kapija, 6 pumpi, kao i 180 mostova. Ova mreža omogućava dreniranje oko 700.000 hektara zemljišta i navodnjavanje 50.000 hektara. Moguća plovidba kanalom je 664 km. U sistemu kanala nalazi se 14 luka za utovar-istovar tereta. U periodu 1958 - 1976 rađena je rekonstrukcija, kao i novi kanali u postojećem sistemu kanala koji su pravljani još za vreme Austro-Ugarske.

Siga – izvorište pitke vode koje se nalazi na samom obodu Bele Crkve. Ušuškana između dva brdašca obraslih gustom šumom, Siga je oduvek predstavljala i jedno od omiljenih izletišta za Belocrkvane, ali i jedno od pluća grada.



Po merenjima iz novembra 1988. godine, izdašnost izvora izvora iznosila je 2,0 litara u sekundi. Međutim, nesavesnošću građana i lokalnih vlasti, izletišta je potpuno ruinirano, a šumski pojas vodi beznadežnu bitku sa voćnjacima i nelegalnom sečom.

Jezera – zbog 7 jezera, Belu Crkvu zovu grad jezera. Nastala su iskopavanjem šljunka, a sada predstavljaju jednu od glavnih atrakcija opštine. Posmatrana u celini, Belocrkvanska jezera odlikuju se stabilnim obalskim linijama i neznatnim kolebanjem nivoa vodenog ogledala. Svojim morfometrijskim i termičkim osobinama pogoduju razvoju rekreativnog, izletničkog, manifestacionog i sportskog turizma, a zbog bogastva ribljeg fonda i ornitofaune imaju veliki potencijal za razvoj ribolovnog i “bird watching” (posmatranje ptica) turizma. Zbog visokog stepena heterogenosti njegovih komponenti prisutan je veliki broj vrsta, od onih čije su staništa akvatorije, livadske i šumske fitogeocenoze do onih koje su deo urbanih ekosistema. Sve to kod posetilaca stvara osećaj posebnosti, raznolikosti i atraktivnosti pejzaža. Belocrkvanska jezera, zbog njihovih karakteristika, često nazivaju Bisernom ogrlicom Banata. Jezera se naslanjaju na urbano područje Bele Crkve i svojim potencijalom na komplementaran način upotpunjuju turističku ponudu SRP Deliblatska peščara.

Gradsko jezero se prostire na površini od oko 18 hektara duž leve strane puta za Kovin, uz zapadni obod Bele Crkve. Obale jezera obrazuju nepravilni kvadrat sa izduženim zalivskim delom u ukupnoj dužini od 2650 metara. Na severnoj strani je izgrađena betonska obala sa blagim prelazom ka većoj dubini iznad koje se nalazi restoran „Jezero”. Dužina ovog dela obale iznosi 508 metara, a širina je 250 metara. U produžetku od oko 300 metara nalaze se bungalovi sa 45 mesta. Prosečna dubina jezera je 3 metra, a u toku maksimalnog vodostaja ne prelazi 6,5 metara. Na jugoistočnom delu jezera nalazi se šljunkovita plaža dužine oko 80 metara koji

posetioci rado koriste zbog blizine plivačkog, ronilačkog, vaterpolo kluba i skakaonice. Neposredno iza istočne obale nalazi se auto-kamp sa 250 jedinica.



Vračevgajsko jezero je okruženo prostranim i zaravnjenim terasama podesnim za izgradnju receptivnih kapaciteta. Nalazi se na udaljenosti od 200 metara od Gradskog jezera, uz desnu stranu regionalnog puta Bela Crkva – Kovin. Jezero je površine oko 15 hektara, pristupačno je sa svih strana i okruženo listopadnom šumom karakterističnom za akvatične sredine. Obala paralelna putu ima dužinu od 800 metara, a širina jezera varira od 20 do 150 metara. Dimenzije jezera ukazuju na njegov izrazito izdužen oblik. Prosečna dubina je oko 2 metra, a najveća je u južnom delu i iznosi oko 3,5 metra. Veći deo obale je zamočvaren, konfiguracija terena sa šljunkovitom plažom dužine 500 – 550 metara i prostranim travnjacima stvara preduslov za izgradnju rekreacionih objekata.

Na jugozapadnoj obali jezera nalazi se auto kamp prve kategorije.

Voćnjaci, vinogradi i oranice – Opština Bela Crkva ima 20 katastarskih opština (KO) od kojih 6 nema građevinske reone, male su po površini, pa se predlaže gašenje istih i pripajanje matičnoj KO. Na području opštine, uređenje poljoprivrednog zemljišta postupkom komasacije nije urađeno ni u jednoj KO. Premer je grafički, a planovi su neažurni, a u nekim KO u takvom su stanju da se ne mogu koristiti. Premer je iz perioda 1874 – 1913 u stereografskoj projekciji. Prosečna površina parcela je izraženo mala (0,46 ha), posed je mali i razbacan (2,86 ha), granice KO su izlomljene, a kanal Dunav – Tisa – Dunav i drugi objekti (izgrađeni i projektovani) isekli su KO. U Prostornom planu opštine Bela Crkva, koji je u fazi izrade, detaljno su razrađene pojedine oblasti razvoja, za čiju realizaciju je neophodna komasacija.

Opština Bela Crkva je pretežno poljoprivredna, sa oko 79% poljoprivrednog zemljišta.

Poljoprivreda je dosta dugo najvažnija privredna aktivnost u opštini. Primera radi, 1971. godine poljoprivreda je zapošljavala 65,6% (7.552) aktivnih stanovnika i ostvarila 56,7% ukupnog dohotka, u 1981. godini 38% (3.633) aktivnih stanovnika i 50% ukupnog dohotka, dok je u 1999.

godini poljoprivreda zapošljavala 31,8% stanovnika i učestvovala u ukupnom dohotku sa 62%. Visokom dohotku iz poljoprivrede najviše su doprinele velike obradive površine, od kojih 61% pripada privatnom sektoru. Njivske kulture dominiraju i zahvataju 59,9% ukupne teritorije, dok u pojedinim KO premašuju i 80% (Kaluderovo 3, čak 91,67%). Značajne površine su pod pašnjacima 12,75%, što pruža velike, za sada nedovoljno korišćene mogućnosti razvoja ekstezivnog stočarstva, koje mogu predstavljati dobru dopunu razvoju poljoprivrede. Nisu zanemarljive površine pod livadama (3,03%) i pod šumom (8,77%, naročito KO Kajtasovo sa 47,35%).

Zastupljena je široka paleta poljoprivrednih proizvoda.



U strukturi ratarstva, kao osnovne poljoprivredne grane dominiraju sledeće kulture (u 2000. godini):

a) žitarice: 61% zemljišta ili 12.464 ha, najviše zastupljene pšenica i kukuruz.

b) industrijsko bilje: 16,8% (3.417 ha), najzastupljenije šećerna repa i suncokret.

v) povrtno bilje: 4,6% (946 ha), značajna proizvodnja krompira, pasulja i paradajza.

g) stočno krmno bilje: 3,8% (779 ha) u kome su najzastupljenije lucerka i detelina.

Voćarstvo ima veoma istaknuto učešće, jer brežuljkast reljef i povoljne predispozicije omogućuju voćarsku proizvodnju na visokom nivou kvaliteta. Vinogradarska proizvodnja je na visokom nivou, ne može se porediti sa Vrščem, ali značajno prevazilazi sve ostale opštine u okruženju. Vinogradi zahvataju 1,81% ukupne površine opštine, a voćnjaci 1,31%, ali pokazatelji za pojedine KO su značajno veći (KO Bela Crkva ima 8,83% pod voćnjacima i 6,92% pod vinogradima, što zajedno predstavlja zbir od 15,75%). Udeo voćarske i vinogradarske proizvodnje po ostalim KO je znatno manji (izdvajaju se Crvena Crkva, Grebenac, Češko Selo, Vračev Gaj).

Aleje i drvoredi – Stogodišnji platani koji krase aleje i drvorede Bele Crkve, gostima uvek ostaju u sećanju, a meštani se tim gordim divovima bezgranično ponose.. Međutim, decenijskom

nedovoljnom brigom lokalnih vlasti i samih građana, platani su skratili svoj životni vek i počinju predstavljati problem po kuće građane. Potrebno je u gradu očuvane platane i stare lipe zaštititi, a za ostale početi sa što hitnijom sanitarnom sečom i sadnjom odgovarajućeg dugovečnog drveća. Takođe, potrebno je izmestiti električne vodove ispod zemlje ili postaviti samonoseće snopove kako bi se izbeglo orezivanje, a takođe i obnoviti nekadašnje gradske aleje koje su nekada uništene.



Osim vizuelne lepote, drvoredi su nekada činili nemerljivu korist u vetrozaštiti, (kako u samom gradu tako i kraj magistralnih, atarskih puteva i pruge), ali nedovoljno kontrolisanom sečom, drvoredi su gotovo nestali. Potrebno je formiranje vanšumskog zelenila uz kanale, saobraćajnice, u okviru poljoprivrednog zemljišta, oko radnih zona, farmi, komunalnih i drugih objekata, radi poboljšanja mikroklimatskih uslova i povećanja ukupne šumovitosti.

Deliblatska peščara – najveća je peščana pustinja u [Evropi](#), često je nazivaju i "Evropska Sahara", nalazi se u jugoistočnom delu [Banata](#). Ova prostrana oblast površine od oko 300 km², čije su glavne peščane mase okružene plodnim lesnim poljoprivrednim površinama, nastala u periodu glacijacije, predstavlja spomenik istorije prirode [Panonske nizije](#) i jedno je od retkih pribežišta za mnoge specifične vrste [flore](#) i [faune](#), koje u evropskim i svetskim razmerama predstavljaju prirodne retkosti. Peščara predstavlja [geomorfološki](#) i [ekološko-biogeografski](#) fenomen ne samo Panonske nizije, već i čitave Evrope, kao i značajan genetski resurs..



Deliblatska pešćara je ostrvo [stepe](#) i šumo-stepe, koje odlikuje izvorni mozaik travnih, žbunastih i šumskih staništa. Bogatstvo flore ovog područja se ogleda u postojanju oko 900 vrsta viših biljaka, od kojih su mnoge relikti i rariteti, kao i vrste koje su u svom rasprostranjenju ograničene na Panonsku niziju. Jedino se ovde, u odnosu na čitav prostor Srbije nalaze: [banatski božur](#), [stepski božur](#), [pančićev pelen](#), [šerpeta](#) i kockavica Degenova. Svoje stanište ovde je našlo i 20 vrsta [orhideja](#). Zbog prisustva velikog broja vrsta [ptica](#), od kojih su mnoge retke i ugrožene, ovo područje je uvršćeno u najznačajnija staništa ptica u Evropi IBA područje. Iz grupe grabljivica, koje su najugroženije, zastupljene su vrste kao što su: [banatski soko](#), [orao krstaš](#) i [orao kliktaš](#). Njihovo pojavljivanje uslovljeno je pašnjačkim površinama i prisustvom tekunica, koja predstavlja osnov njihove ishrane. Od stanovnika životinjskog carstva pešćare, izdvaja se vuk, jelen, [srna](#) i [divlja svinja](#). Prirodne karakteristike i jedinstvenost ovog kraja čine ga pogodnim za rekreaciju, lov i ribolov, nautički, a pre svega eko-turizam. Deliblatska pešćara je proglašena za Specijalni rezervat prirode.

Lovište Deliblatska pešćara se nalazi na površini od 33.610 hektara od čega je ograđeno 1.850 hektara tzv. „Dragičev Hat“. Lovište je u okviru JP „Vojvodinešume“ kojim upravlja šumsko gazdinstvo „Banat“ [Pančevo](#). Od krupne divljači mogu se loviti jeleni, divlje svinje i srne, a od sitne divlje patke i guske. U okviru Deliblatske pešćare u priobalnom području leve obale Dunava, od Dubovca do Stare Palanke pa Dunavom preko Ade Čibuklije je prostor koji se naziva **Labudovo okno**. To područje obuhvata ritove i močvare koje su od velikog značaja za biodiverzitet te u od strane Ramsarske asocijacije stavljene na listu od posebnog značaja. To je prostor koji predstavlja glavnu stanicu na Balkanu u preletu ptica prilikom seobe na jug i obratno. Manji deo od 2.500 hektara močvarskih terena, rečnih ostrva i Dunava namenjen je komercijalnom lovu uz veliku kontrolu. Procenat teritorije Opštine Bela Crkva koji je u obuhvatu Prostorni plan područja posebne namene Specijalnog rezervata prirode „Deliblatska Pešćara“ („Sl.list APV“ br.8/2006) je 45,6% . Kao prirodni nastavak SRP „Deliblatska pešćara“ pružaju se pašnjaci na atraktivno zatalasanom reljefu Malog peska (s leve i desne strane puta Dubovac – Bela Crkva, iza kanala). Oba lokaliteta predstavljaju značajna staništa prirodnih retkosti u flori i fauni (gorocvet, tekunica, slepo kuće, hranidbena područja i gnezdilišta dnevnih ptica

grabljivica) koja uživaju poseban status zaštite na osnovu Uredbe o zaštiti prirodnih retkosti („Službeni glasnik Republike Srbije“ broj 50/93 i 93/93).

Kulturne vrednosti u opštini Bela Crkva:

1. Mapa vrednosti:

- Gradska i ruralna arhitektura – kulturna baština,
- Arheološka nalazišta,
- Gradski park,
- Ustanove kulture,
- Kulturne manifestacije – tradicija,
- Multietničnost.

2. Opis vrednosti:

Gradska i ruralna arhitektura-kulturna baština - arhitektura Bele Crkve tipološki i stilski slična je kao u drugim delovima bivše Austro-Ugarske, sa varijantama baroka, klasicizma, romantizma, istorijskih neo-stilova, secesije i savremene funkcionalističke arhitekture. Međutim, ona u celini nosi više pečat simbioze raznih stilova nego što predstavlja skup čistih i izrazitih primeraka pojedinačnih stilova. U toj istovremenoj pojavi raznih stilskih elemenata ogleda se duh građanstva, istorijski značaj, kao i geografski položaj, tradicionalnost stanovništva i gradskih institucija. Takva arhitektura je izraz posebnih istorijskih uslova razvoja Bele Crkve u okviru Vojne granice, a i staleškog pripadništva i razvoja njegovih graditelja. Vojno-graničarski objekti oko centralnog prostora parka, zgrada Rumunske pravoslavne crkve sa slikama Dimitrija Turke i Aksentija Marišeskua, zgrada u kojoj se nalazi Muzej, zgrade Arhiva, biblioteke i čitaonice. Ovde se nalazi izvestan broj objekata sa izrazitim odlikama arhitekture 18. veka (zasvođeni ulazi), ili u klasicističkom stilu zgrada bivšeg Magistrata iz 1830. godine, Katolička crkva iz 1806. godine, Ruska crkva, kao i zgrada škole iz 1845. godine.



Posle 1890. godine grad dobija obeležje bečke secesije. Vila Danica u Ulici 1. Oktobra broj 90-92, građena u periodu 1897 – 1904, danas dom za nezbrinutu decu, bila je nekada reprezentativna porodična vila. Zgrada predstavlja izraz napretka građanstva, potpuno je očuvana u svom izvornom obliku sa stilskim elementima secesije ima stilske i umetničke vrednosti.

Srpska pravoslavna crkva prvi put je u Beloj Crkvi podignuta 1751. godine od drveta i bila je posvećena sv. Petru i Pavlu. Godine 1774. komanda Ilirsko-banatskog graničkog puka dostavila je predlog da se nova crkva sazida od tvrdog materijala, jer je stara postala tesna s obzirom na stalno povećanje srpskog stanovništva. Radovi su otpočeli krajem 1774. godine, a završeni 19. decembra 1780. godine. Takođe je posvećena sv. Petru i Pavlu. Od 1780. do 1794. godine obavljani su unutrašnji radovi i postavljen ikonostas, crkveni ukrasi, stolovi i pevnica; duborezačke radove raio je Aksentije Maksimović. Godine 1800. odobrena je nabavka tri zvona. Do kraja 1805. godine crkva je konačno izgrađena, završeni su radovi na tornju koji je pokriven bakarnim pločama, a krov je pokriven crepom. Do 1807. godine dopunjeni su slikarski radovi. Od 1808. godine do 1838. godine obavljani su unutrašnji radovi i opravka crkve, tada su izrađene nove freske, pored toga što su popravljene stare i obnovljeni zlatarski radovi. Slikarske radove je obavio belocrkvanski slikar Simeon Jakšić, ikone i freske na oltaru radili Pavel Ćurković i Arsenije Janković. Od 1841. do 1849. godine obavljani su unutrašnji radovi u crkvi. Zbog baroknog stila izgradnje i čuvenih fresaka, ikona i slika, ova crkva je kao istorijski spomenik stavljena 1962. godine pod zaštitom države.

Rimokatolička crkva – prvi doseljinici Nemci 1718. godine podigli su na pronađenim ruševimama crkvicu. Kako je u austro-turskom ratu bila porušena, 1740. godine crkva je obnovljena i posvećena sv. Ani. Godine 1778/1779. crkvica je proširena i generalno opravljena. Odluka za gradnju nove crkve doneta je 1793. godine. Tada je određeno da se izgradi na mestu jednospratne zgrade Komande Graničnog puka koja je izgorela u poslednjem austro-turskom ratu. Godine 1803. otpočela je gradnja crkve i poručeno zvono. U 1806. godini svi radovi su završeni. Godine 1862. namešten je gornji toranj i sat, a 1868. godine gvozdена vrata.

Rumunska pravoslavna crkva – krajem 1868. godine, na osnovu predloga Rumunske crkvene opštine, Magistrat je odobrio građevinski plac za gradnju crkve. Sledeće godine Rumunska crkvena opština otkupila je gostionu "Turska glava" koju je preuredila za privremenu bogomolju. Gradnja rumunske crkve otpočela je 1871. godine, završena je 9. jula 1872. godine, kada je i posvećena.

Ruska pravoslavna crkva – zahvaljujući donaciji kneza Dimitrija Šahovskog 1930. godine organizovano je prikupljanje dobrovoljnih priloga za izgradnju ruske crkve. Zidanje crkve je završeno 1931. godine. U oktobru 1932. godine, hram sv. Jovana Bogoslova osveštao je episkop Teofan Kurski.

Evangelistička crkva – izgrađena 1878. godine u onovremenoj Maderšpahovoj ulici. Crkva koja je 1926. godine generalno obnovljena, ne raspolaže umetničkim delima. Kako je broj evangelista nakon drugog svetskog rata smanjio, bogoslužjenja se u evangelističkoj crkvi ne održava godinama.

Bela Crkva ima i dva groblja koji su bogatstvom svojih kapela, spomenika i ograda od kovanog gvožđa, značajni za istoriju umetnosti: porodična grobnica Despotovića, kapela porodice Putnik iz 1895. godine, kapela iz 1908. godine i kapela – jednobrodna crkva sa transeptom iz 1888. porodice Aleksandra i Julijane Šmic. Spratni objekat vatrogasnog doma u ulici 1. Oktobra broj 10 iz 1738-1739. godine jedan je od najstarijih objekata u Beloj Crkvi. Objekat je jedan od retkih sačuvanih u baroknom stilu u Vojvodini, tako da svojim zanimljivim rešenjima (sistem masivnih zidova, stubovi, svodovi), tremom koji služi kao komunikacijska veza među prostorijama i baroknom dekorativnom obradom fasada, predstavlja značajan primerak za izučavanje barokne arhitekture u Vojvodini. U ulici Žarka Zrenjanina broj 17 takođe se nalazi reprezentativni, spratni objekat poznat pod imenom Vila Milošević. Svojim stilskim osobenostima i monumentalnim izgledom značajno doprinosi lepoti periferije grada.

Arheološka nalazišta – područje Bele Crkve i njene okoline bilo je naseljeno još u kamenom dobu. Intenzivan život se nastavio i kroz ostale periode praistorije, bronzano i gvozdeno doba, o čemu svedoče brojni arheološki nalazi, među kojima su najznačajniji:

- mlađe kameno doba (Banatska Palanka i prostor između Jasenova i Orešca)
- bronzano doba (Barutana – prostor današnjeg Otpada, potok Dolić – Crvena Crkva, Dupljaja – nalazište Grad gde su pronađena čuvena Dupljajska kolica), u samom gradu (Siglova ciglana – višeslojno nalazište).
- Stara Palanka, kapija beskraj, gde su se smenjivale sve kulture prošlosti (počev od kamenog doba pa sve do danas)



Boravili su ovde, ili samo prolazili, Tračani, Kelti, Skiti, Dačani, zatim su vladali Rimljani, Sarmati, Goti, Avari, Sloveni, Mađari, Turci i Austrijanci.... Sve promene dovele su do postojanja mnogobrojnih arheoloških nalazišta, koja se nalaze u slivu reke Nere, Jaruge, Karaš, pored mrtvog Karaša, kanala DTD, u Deliblatskoj peščari, kraj obale Dunava i lokalitetima u okolini naseljenih mesta, kao i u njima, što na žalost do danas nije dovoljno istraženo i publikovano.

Gradski park – nalazi se na 86 metara nadmorske visine. Omeđen je na severu ulicom Žarka Zrenjanina, na jugu Ulicom Jovana Cvijića, na istoku Ulicom 1. oktobra, a na zapadu zgradom Doma vojske. Ulica Jovana Popovića deli park na dva nejednaka dela i to: park ispred Doma Vojske (0,1987 hektara) i Gradski park (0,9389 hektara). Prvi podaci o postojanju parka u Beloj Crkvi datiraju iz perioda posle 1840. godine. Naime prema podacima iz gradskog arhiva (Akt Magistrata Ek.br. 572/1842 i 584/1842.) „Magistrat je ustupio Komandi Ilirsko-banatskog graničarskog bataljona 25 jutara zemlje u okolini parka, na kome su 1841. godine izgrađena komandna jednospratna zgrada, dve jednospratne vojne zgrade...” Ovaj deo parkovskih površina poznat je kao Danfort park. Prema podacima dobijenim od gospodina Marila Aurela, građanina Bele Crkve, za gradski park postoje informacije: “Podignut je 1850. godine za vreme gradonačelnika Jakoba, na mestu stare pešadijske kasarne, koja je izgorela u požaru 1800. godine. Park je nazvan „Vilson park“, a kasnije park Franc Jozefa. Podignut je između ulica 1. oktobra i Jovana Popovića (tadašnje Šilerove). Godine 1889. sagrađen je kiosk ispred kojeg je vojna muzika svirala i davala koncerte koje su meštani uvek pratili. Na tom mestu su se organizovale priredbe u dobrotvorne svrhe s muzikom i narodnim veseljem. Godine 1912. podignut je današnji muzički paviljon. Sredstva za gradnju ovog paviljona dali su Adrijan Šmit, Leon Gabner i Svetolik Jovanović. Paviljon je uradio majstor Johan Kun. Godine 1913. podignuto je postrojenje sa bunarom i kućicom. Sredstva je dao industrijalac Franc Bauer. Na kućici je uklesana geografska širina, dužina i nadmorska visina Bele Crkve.” Gradski park u Beloj Crkvi je pravilnog geometrijskog oblika, čije se staze zvezdasto pružaju od dva centralna

kružna platoa, u čijem je jednom centru postavljen Spomenik pobjedi, a u drugom muzički paviljon, koji je izgrađen u jugend stilu.



Snimanje postojećeg stanja dendrofonda izvršeno je u periodu od maja do jula 2000. godine. Evidentirano je 46 vrsta drveća i ukrasnog šiblja. U parku ima 40 stabala četinaru, 225 stabala lišćara i 77 grupacija listopadnog i zimzelenog ukrasnog šiblja. Dominiraju lipa i kesten.

Ustanove kulture

Muzej je osnovan 1877. godine, kao gradski do 1941. godine, od strane grupe građana (Nemaca i Mađara) Bele Crkve u zgradi Magistrata, sa određenim istorijskim predmetima (numizmatičkim i arheološkim). Muzej je osnovao i njime rukovodio Feliks Mileker. Osnivač obnovljenog muzeja bio je profesor književnosti u Gimnaziji - Svetolik Subotić, a radio je u muzeju kao amater do 1977. godine. Od 1954. godine muzej je premešten na sadašnju lokaciju i dobija naziv Narodni. Zgrada je pod zaštitom države kao spomenik kulture od 1989. godine, kao jedna od najstarijih zgrada u centru Bele Crkve, jer je zidana početkom 19. veka. Muzej je kompleksnog karaktera i ima više postavki (arheološka, istorijska, etnološka, umetnička, prirodnjačka, numizmatička) .

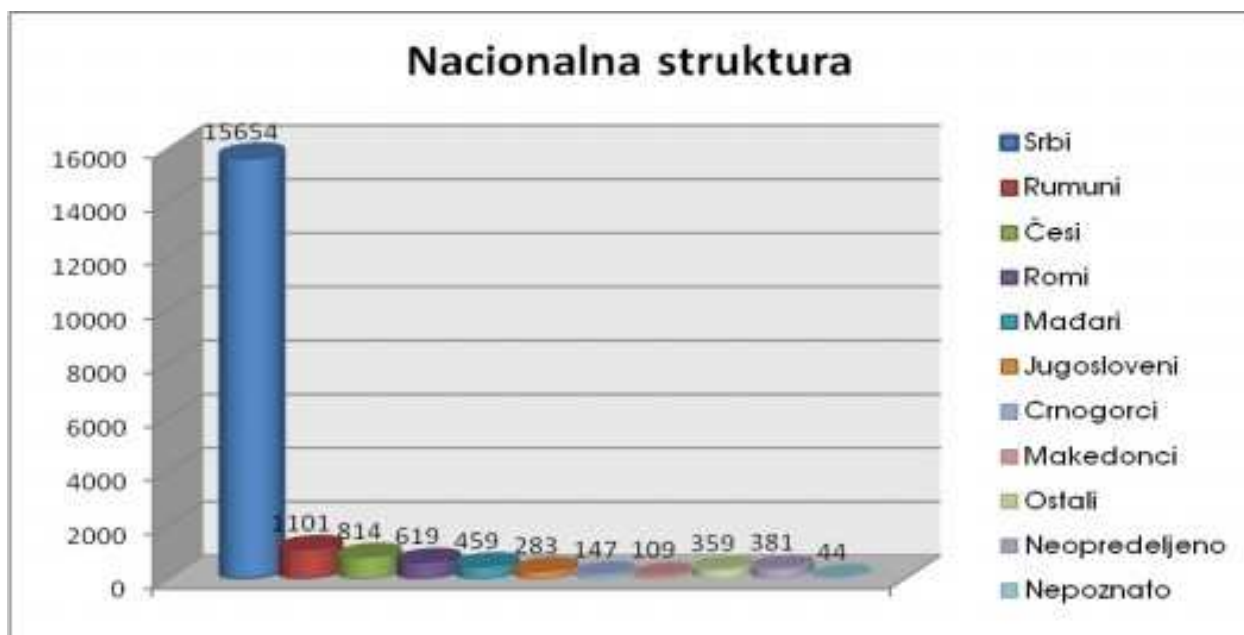
Narodna biblioteka radi kao samostalna ustanova od 1995. godine, opšteg je karaktera sa fondom od 24.500 knjiga i posebnim legatom od 5.000 knjiga porodice poznatog Belocrkvanina, pozorišnog reditelja, estetičara i pesnika Jovana Putnika. Snabdeva knjigama čitaoce u svim naseljenim mestima opštine.



Istorijski arhiv je ustanova kulture od opšteg značaja, koja vrši zaštitu, sređivanje i obradu arhivske građe i njeno prezentovanje. Arhiv je osnovan 1946. godine na osnovu Odluke Povereništva za prosvetu Glavnog izvršnog odbora Narodne skupštine APV, a kao samostalni Državno-istorijski arhiv sa sedištem u Beloj Crkvi radi od 1956. godine. Godine 1966. menja naziv u Istorijski arhiv u Beloj Crkvi, a sledeće godine je postao međuopštinska ustanova. Krajem jula 1992. godine Vlada Republike Srbije postala je osnivač Arhiva, a na osnovu odredaba Zakona o delatnostima od opšteg interesa u oblasti kulture. Teritorijalna nadležnost Arhiva obuhvata teritoriju tri opštine – Bela Crkva, Vršac i Plandište, koja je utvrđena posebnim aktom. Arhiv ima 654 fonda i 33 zbirke, 253 digitalizovane knjige rođenih, venčanih i umrlih, a granične godine su 1723 – 2006.

Multietničnost

Struktura stanovništva po osnovu nacionalne pripadnosti, po popisu iz 2002. godine:



Pored navedenih grupa, u opštini Bela Crkva zastupljeni su, u okviru udela u ukupnom stanovništvu i Hrvati sa 0,44%, Nemci sa 0,23%, Muslimani sa 0,18%, Slovaci sa 0,14%, Rusi sa 0,08% itd.

Tradicija kulturnih manifestacija – U toku 1852. godine održan je prvi karneval u Beloj Crkvi sa priredbom nemačke pozorišne grupe iz Vršca. S obzirom na postignuti uspeh, Magistrat je odobrio da se karneval održi i sledeće godine sa posebnim priredbama u većim gostionama. Godine 1910, osnovano je „Prvo belocrkvansko karnevalsko društvo“. Prvi organizovani karneval u Beloj Crkvi je bio 1911. godine.

Karnevalske svečanosti otpočinjale u subotu ili nedelju na železničkoj stanici, svečanim dočekom „princa i princeze“ karnevala, koji bi prispeli redovnim putničkim vozom. Na belocrkvanskoj železničkoj stanici bi neko u ime Karnevalskog odbora pozdravio biranim rečima „princa i princezu“. Na dan pokladnog utorka (februar – mart) organizovana je Velika karnevalska povorka. Grupe bi se okupljale ispred Vandelini Kapele (srušena 1967. godine) potom bi povorka ušla Miletićevu ulicu.

Tu bi na balkonu Magistrata, gradnačelnik pozdravio učesnike. Na čelu su bili mladi ljudi – konjanici, nakon njih na velikim kolima su išli „princ i princeza“, iza njih grupa muškaraca i žena raskošno obučenih. Posle Drugog svetskog rata, dok su vlasti dozvoljavale, karneval je održavan u vreme poklada, ali je u periodu od desetak godina bio prekinut. Kao turistička manifestacija obnovljen početkom 1960-tih godina, ali kao „cvećenbal“ – Karneval cveća, privredno turistička manifestacija sa novim datumom (letnji period) i novim sadržajem, bez verske konotacije.



Pored karnevala cveća za Belu Crkvu specifične su i druge redovne manifestacije: **Lov na Besija** (tradicionalno izlovljavanje mitskog soma kapitalca na gradskom jezeru), **Bela Crkva u jabukama**, **Crvenačko opasuljivanje** (takmičenje u kuvanju pasulja u selu Crvena Crkva), **Paprikašijada** (takmičenje u kuvanju paprikaša u Češkom Selu i Dupljaji), **Burazijada** (takmičenje u spremanju škembića u Kusiću), **Fašanke – poklade** (manifestacija paganskog karaktera koja se održava u svim selima, a najpoznatija je u Grebencu i Kruščici), **Moto-skup** (trodnevno okupljanje ljubitelja motocikala iz zemlje i inostranstva), **Dani češke kulture** (traje 7 dana).

ANALIZA DOKUMENATA

Prvi korak u radu radnih grupa, pre nego što se započne sa analizom vrednosti i problema je analiza dokumenata. Ovaj izuzetno važan korak ne sme ostati nedorečen, ali se ne treba ni previše duboko upuštati u proučavanje. Dokumenti su različite forme regulative koji nam daju informacije o stepenu uređenja određene oblasti i radu pojedinih segmenata zajednice. Za ovaj korak je potrebno prikupiti što više dokumenata sa različitih nivoa – od međunarodnih konvencija, preko domaćih zakona i podzakonskih akata, pokrajinskih i lokalnih odluka, do godišnjih planova rada ustanova, javnih preduzeća, čak i planova rada lokalnih NVO (lovci, ribolovci...). U slučaju nepostojanja dokumenata ili njihovog postojanja ali neprimenjivanja, radna grupa već u ovoj fazi može uočiti pojedine probleme i trendove koji postoje u vezi određenih vrednosti zajednice.

Obe radne grupe su uočile osnovni nedostatak planskih dokumenata, što je posledica dugogodišnjeg odsustva planiranja. Značajan je nedostatak dokumentacije i lokalne regulative u opštini Bela Crkva u različitim oblastima, pa i u oblasti zaštite životne sredine – nepostojanje

lokalne strategije društveno-ekonomskog razvoja, lokalnog ekološkog akcionog plana, strategije socijalne zaštite i akcionog plana politike za mlade, kao i detaljnog i primenljivog plana za očuvanje i zaštitu spomenika kulture, gradske arhitekture, plan razvoja kulturnih manifestacija. Postoji nedostatak lokalnih odluka koje uređuju pojedine segmente u oblasti zaštite životne sredine (o komunalnom redu, o programu rada Fonda za zaštitu životne sredine, o lokalnim naknadama za zagađenje životne sredine), ali i nedostatak kvalitetnih programa javnih ustanova, koji bi više odgovarali zadovoljenju potreba građana i gostiju. Broj postojećih zaštićenih prirodnih dobara i njihova površina su nedovoljni, a opština svakako ima prirodnih vrednosti koje treba valorizovati i zaštititi, što podrazumeva izradu planskih dokumenata (studija o zaštiti) i donošenje odgovarajućih lokalnih odluka. Određen broj planova i programa se ne ostvaruje u celosti ili se ne ostvaruje uopšte.

TRENDОВИ

U ovom koraku analizirani su trendovi prirodnih i kulturnih vrednosti, da li su u porastu, stagnaciji ili opadanju, dati su pokazatelji trenda i izuzeci ukoliko ih ima.

PRIRODNE VREDNOSTI

KARAŠ – U stalnom propadanju. Riblji fond oslabljen, nema poribljavanja, nema utvrđivanja obale, obrušava se obala, seče se drveće uz obalu, nije regulisan tok reke, baca se smeće i ispuštaju fekalije sa stočnih farmi bez prečistača, selo Kuštilj ispušta u reku sve otpadne vode. Pozitivan izuzetak je Ekološko društvo "Karaš" iz Jasenova, koje je formiralo Eko-kamp i uredilo plažu, uređuje se auto-kamp, uređen je park skulptura od drveta, radi se studija o regulaciji reke

NERA – Propadanje, iskop šljunka, izlivanje kanalizacije bez prečišćavanja vode, seča drveća, obrušavanje obala, smanjen riblji fond.

DUNAV sa kanalom DTD - Permanentna degradacija toka, kao i priobalja. Riblji fond sve siromašniji. Uliv reke Nere, sa fekalnom kanalizacijom bez prethodno prerađene vode. Veliki problem smeća koje donese sam Dunav, i nataloži u priobalnom delu. Prisutna permanentna erozija obalskog pojasa, opasnost od zagađenja izdanske vode zbog neizgrađenih kanizacionih kolektora u seoskim naseljima. Urađeni su idejni i glavni projekti za izgradnju lukobrana i komunalne infrastrukture. U skladu sa Studijom mreže marina na Dunavu u Vojvodini, planirana

je izgradnja marine, za 150 vezova. Izgradnja i uređenje ovog prostora definisana je usvojenim Planom detaljne regulacije za kompleks marine u Staroj Palanci („Sl.list opštine Bela Crkva“ br.9/2008). Izgradnjom lukobrana za marinu obezbediće se i zaštita od poplava Stare Palanke. Povećan obim saobraćaja na kanalu DTD, posete i privrednih delatnosti. Utvrđeno 15 kilometara obale, napravljeno mini pristanište.

SIGA – Zaštita je na niskom nivou, prvobitne vrednosti izgubljene. Ostala su samo veća stabla, Od šume ostala je šikara, mobilijar uništen, nema čuvara, ali zato ima smetlišta, broj stabala opada. Izuzetak od trenda je očuvan kvalitet vode. Zavod za zaštitu prirode uradi za stavljanje pod zaštitu.

JEZERA – U konstantnom porastu je interesovanje turista i briga lokalne zajednice za ovu atrakciju. Broj jezera se povećava, jer još postoji eksploatacija šljunka, rade se projekti infrastrukture i komunalnog opremanja, donet Plan Generalne regulacije belocrkvanskih jezera („Sl.list opštine Bela Crkva“ br.2/2006. Započeta je realizacija i inicijativa za izgradnju infrastrukture. Evidentirana je zainteresovanost investitora iz velikih centara za investiranje u turističke objekte, broj turista iz godine u godinu raste.

VOĆNJACI I VINOGRADI – Porast površina pod voćnjacima i vinogradima kod industrijskih poljoprivrednih proizvođača. Promena vlasništva iz državnog u privatno, iskrčeno 270 hektara pod vinogradima i voćnjacima

VELIKE ORANIČNE POVRŠINE – U stagnaciji. Smanjenje iskorišćenosti površina zasada kod velikih poljoprivrednih proizvođača. Zasadi su zastareli. Proces komasacije nije ni započet.

ALEJA I DRVOREDI – Aleja prema Neri je u propadanju, opadanje broja platana u centru. Đubrište, posle seče starih stabala nema sadnje novih. Godine 2007. počela je sadnja drveća sa desne strane aleje prema Neri

DELIBLATSKA PEŠČARA – Povećanje zaštićene površine i nivoa zaštite, povećan broj posetilaca – vikendaša 87,4% odukupne površine šuma je pod 3. stepenom zaštite, 12,6% je pod 1. i 2. stepenom zaštite. Staralac pokazuje više brige.

KULTURNE VREDNOSTI

ARHITEKTURA I KULTURNA BAŠTINA– propadanje i uništavanje, stilsko menjanje izgleda fasada, koje vlasnici sređuju na sopstvenu inicijativu, sve više napuštenih kuća, propadanje, smanjenje vrednosti spomenika, propadanje katoličkog groblja, neodržavanje starog

dela pravoslavnog groblja, propadanje fasade i unutrašnjosti rimokatoličke crkve, obnovljen toranj rimokatoličke crkve, obnavljanje ikonostasa i fasade pravoslavne crkve, rumunska crkva spolja obnovljena, ruska crkva obnovljena, crkve stavljene pod zaštitu, zgrada starog Vatrogasnog doma obnovljena i stavljena pod državnu zaštitu, vila Milošević-Beker kompletno obnovljena

ARHEOLOŠKA NALAZIŠTA - stagnacija, neobezbeđena su, stručno nedovoljno istražena, ne postojanje objekta za privremeno čuvanje nađenih objekata

GRADSKI PARK – propadanje, smanjenje broja drveća, nizak nivo svesti građana u očuvanju parka i njegove vrednosti kao kulturne baštine, 2000. godine bilo je 40 stabala četinara, sada ih ima svega 11, registrovan je i gubitak 20 stabala lišćara i 4 vrste ukrasnog žbunja do 2008. godine, uništene klupe, osvetljenje i kante za smeće, sknavljenje spomenika, svake godine obnavljaju se klupe i sadi cveće

USTANOVE KULTURE (biblioteka, muzej, istorijski arhiv, centar za kulturu) – stagnacija, smanjenje interesovanja populacije za kulturu uopšte, povećanje broja knjiga u biblioteci, stagnacija muzeja, povećanje aktivnosti Arhiva, niti jedna pozorišna premijera, slaba posećenost bioskopa. U biblioteci 2004. godine – 465 članova i 9777 pročitanih knjiga, 2005. godine – 483 člana i 10508 pročitanih knjiga, u Centru za kulturu učinjeni su početni koraci ka oživljavanju svih kulturnih vrednosti

KULTURNE MANIFESTACIJE I TRADICIJA – stagnacija, smanjenje broja manifestacija, slaba posećenost manifestacija, nestajanje tradicionalnih vrednosti, izgubljene vrednosti, koje su u Beloj Crkvi bile izražene, redovno održavanje karnevala cveća, obnavljaju se neke manifestacije osnivanje udruženja koja pokušavaju da ožive tradicionalne vrednosti („Karanfil”, udruženja Čeha itd) decentralizacija kulture akcijama Centra za kulturu

MULTIETNIČNOST – stagnacija, održavanje multietničkog sastava stanovništva, dobri odnosi među nacijama, tradicionalno održavanje manifestacije „Dani Češke kulture”, novo osnovano udruženje „Nemanjića”, udruženja Čeha, Roma i Nemaca

UTICAJ TRENDOVA

U ovom koraku se analizira šta će se dogoditi sa nekom prirodnom i kulturnom vrednošću ako se ništa ne preduzme da se promena spreči ili bar umani. Prethodno se zapaža da li je promena tokom vremena, tj. trend negativan ili pozitivan po datu vrednost. Takođe se analizira procena

trenutnih trendova na društvene i ekonomske vrednosti za različite grupe aktera i kakav će uticaj imati na njih ako se trend nastavi.

PRIRODNE VREDNOSTI

KARAŠ

Društveni aspekt: negativan – zbog bezbednosti i smanjenja ukupnog kvaliteta života

Ekonomski aspekt: negativan – smanjenje iskorišćavanja za turizam i navodnjavanje

NERA

Društveni aspekt: po sadašnjem stanju je negativan, zbog bezbednosti, zagađenja i ukupnog kvaliteta života

Ekonomski aspekt: negativan, smanjenje ekonomskog korišćenja za turizam, transport i navodnjavanje)

DUNAV sa kanalom DTD

Društveni aspekt: pozitivan- veća mogućnost komunikacije i podizanje kvaliteta života, bolji kvalitet života, veća mogućnost komunikacije

Ekonomski aspekt: pozitivan- razvojno najznačajniji ekonomski resurs, veća mogućnost za razvoj privrede

SIGA

Društveni i ekonomski aspekt: negativan – gubitak mogućnosti bliskog izletišta, potpuno neiskorišćena vrednost

JEZERA

Društveni aspekt: pozitivan, zbog više društvenih i ekonomskih mogućnosti

Ekonomski aspekt: delimično pozitivan, ali je iskorišćenost turističkih vrednosti i potencijala nedovoljna

VOĆNJACI I VINOGRADI

Društveni aspekt: privremeno negativan zbog smanjenja radnika ali ima perspektivu

Ekonomski aspekt: privremeno negativan zbog neuradene komasacije i neravnopravne raspodele materijalnih bogatstva, ali postoji mogućnost većeg zapošljavanja

VELIKE ORANIČNE POVRŠINE

Zbog odlaska stanovništva manja proizvodnja, ali ima mogućnost organske proizvodnje

ALEJA I DRVOREDI

Društveni i ekonomski aspekt: negativan – smanjenje ukupnog kvaliteta života, nedostatak šetališta pod drvećem, nekada je bilo brend

DELIBLATSKA PEŠČARA

Društveni aspekt: pozitivan, jer postojanje takvog rezervata u neposrednoj blizini utiče na veći kvalitet života

Ekonomski aspekt: negativan, potpuno neiskorišćena turistička vrednost

KULTURNE VREDNOSTI

ARHITEKTURA I KULTURNA BAŠTINA

Društveni aspekt: negativan, uništava se tradicionalni i prepoznatljiv izgled, zbog nemara prema spomenicima narušavaju se lična i verska osećanja

Ekonomski aspekt: negativan, smanjuje se turistička atraktivnost grada

ARHEOLOŠKA NALAZIŠTA

Društveni aspekt: negativan, mogućnosti novih saznanja i podataka o istoriji Bele Crkve i šireg regiona južnog Banata su otežane

Ekonomski aspekt: negativan, smanjenje turističke ponude, jer je svako arheološko nalazište potencijalna turistička atrakcija

GRADSKI PARK

Društveni aspekt: negativan, smanjenje upotrebne vrednosti, zadovoljenja potreba korisnika i smanjenje ukupnog kvaliteta života

Ekonomski aspekt: negativan, manja turistička atraktivnost i stalna ulaganja u obnovu

USTANOVE KULTURE

Društveni aspekt: pozitivan, daje se mogućnost zadovoljenja većeg dela kulturnih potreba, iako je trend u stagnaciji.

Ekonomski aspekt: pozitivan, zadovoljenje više potreba, pa i kulturnih, utiče povoljno na želju ljudi da ostanu i rade u nekoj sredini

MULTIETNIČNOST

Društveni i ekonomski aspekt: pozitivan, dobri međuljudski i međunacionalni odnosi doprinose boljoj ekonomskoj atmosferi, opštem napretku i stabilnosti

KULTURNE MANIFESTACIJE I TRADICIJA

Društveni aspekt: pozitivan, mogućnost za zadovoljenjem većine kulturno-zabavnih potreba, ali i negativan, jer kulturne manifestacije imaju sve manji društveni uticaj, što vodi do osiromašenja ukupnog društvenog života

Ekonomski aspekt: pozitivan, veća turistička ponuda, ali i negativan, jer se smanjen društveni uticaj odražava i na smanjenje uticaja na ekonomski život zajednice

STANDARDI I VIZIJA

U ovom koraku definisane su vizije kako želimo da naša zajednica izgleda u budućnosti, koje vrednosti bi trebala da sačuva i unapredi. Određeni su minimalni standardi koji se moraju poštovati. Elementi održivosti definisani su kao izbegavanje i smanjenje na najmanju moguću meru neprihvatljivog rizika, neželjene promene i negativnih posledica, te ostvarenje željene budućnosti. Prvo su analizirani rizici po prirodne i kulturne vrednosti – Šta ih ugrožava? Koja je granica pretnje koja se može prihvatiti? Drugo je definisanje minimalnog standarda za izbegavanje rizika ili neželjene promene. Treće je definisanje vizije željenih kvaliteta ključnih vrednosti. Četvrto je definisanje ciljeva održivosti pa zatim definisanje ciljeva povezanih s minimalnim standardima koji se ne smeju preći i vizijom kojom se teži.

PRIRODNE VREDNOSTI

KARAŠ (Trend: u stalnom propadanju)

Pretnje/rizici: neregulisan tok, nedovoljno održavanje (nema izmuljivanja, poplave, seča drveća uz obalu), nepostojanje kanalizacione mreže u naseljima i farmama uz tok, neodgovoran odnos većine stanovništva

Minimalni standardi: regulisanje toka, merenje kvaliteta vode, završetak kanalizacione mreže na teritoriji čitave opštine, veća podrška građanskim inicijativama za podizanje ekološke svesti kod građana

NERA (Trend: u stalnom propadanju)

Pretnje/rizici: delimično neregulisan tok, nedovoljno održavanje (nema izmuljivanja, poplave, seča drveća uz obalu), nepostojanje kanalizacione mreže u naseljima i farmama uz tok, neodgovoran odnos većine stanovništva

Minimalni standardi: regulisanje toka aktiviranjem kanala Jaruga, merenje kvaliteta vode, završetak kanalizacione mreže na teritoriji čitave opštine sa prečistačem otpadnih voda, veća

podrška građanskim inicijativama za podizanje ekološke svesti kod građana, bolja kontrola eksploatacije šljunka i kontrola naplate opštinske takse

DUNAV sa kanalom DTD

(Trend: Dunav zbog aktivnosti EU u stalnom porastu, kanal u povremenom blagom poboljšanju)

Pretnje /rizici: neprečišćena fekalna voda reke Nere, relativno loše branjen deo priobalja od ekstremno visokih voda, zagađena izdanska voda zbog neizgrađenih kanalizacionih kolektora u seoskim naseljima , kanal DTD trpi negativne posledice zbog ulivanja Karaša sa svim problemima koje on donosi

Minimalni standardi: : izgradnja prečistača otpadnih voda na kanalizacionom kolektoru na Neri, redovna kontrola kvaliteta vode, prihvatiti i usvojiti standarde postavljene od strane Evropske komisije za zaštitu Dunava, kao jednog od najznačajnijih resursa Evrope, poštovanje zakona o zaštiti životne sredine

SIGA (Trend: u stalnom propadanju)

Pretnje/rizici: konstantan nedostatak brige, akcije na uređenju povremene i plod individualne inicijative, a ne sistemskog rešavanja.

Minimalni standardi: inicijativa za proglašenje zaštićenog prirodnog dobra, određivanje funkcionalnog staraoca, finansiranje programa zaštite iz budžeta opštine

JEZERA (Trend: stagnacija)

Pretnje/rizici: planovi razvoja ne sadrže dovoljno elemenata održivosti, razvoj (izgradnja, uređenje, sadržaji) usaglašen sa potrebama, da ne ide na štetu prirode i zajednice, nepostojanje kanalizacione mreže u naselju oko jezera, zbog velikog broja kupaca u sezoni još veće (zagađenje) opterećenje, nedovoljno dobro organizovana parking služba, nedovoljno sanitarnih objekata, seča visokog rastinja oko jezera (velike štete u toku jakih vetrova, nedovoljan broj akcija na podizanju ekološke svesti

Minimalni standardi: završetak kanalizacione mreže u naselju oko Glavnog jezera pa sve do Vračevgajskog jezera, uraditi revitalizaciju (izmuljivanje) jezera, monitoring merenja kvaliteta vode, uvođenje naplata od posetilaca za korišćenje prostora

VOĆNJACI, VINOGRADI I ORANIČNE POVRŠINE (Trend: u stagnaciji)

Pretnje/rizici: prskanje i korišćenje hemijskih sredstava u zaštiti od bolesti i insekata (problem pčela, ...)

Minimalni standardi: poštovati propisane norme, vratiti površine pod zasadima na prethodno stanje, uraditi proces komasacije

ALEJA I DRVOREDI (Trend: propadanje)

Pretnje/rizici: nedovoljna briga koja predugo traje, nedostatak lokalne regulative, drvoredi se ne obnaljaju, nadzemni vodovi, bahatost građana

Minimalni standardi: rešavanje kroz opštinske odluke, doneti srednjoročne i godišnje programe održavanja koje će sprovesti komunalno preduzeće

DELIBLATSKA PEŠČARA (Trend: pozitivan)

Pretnje/rizici: neplanska gradnja vikendica u prethodnom periodu, nedovoljno neorganizovan turizam i nedovoljna iskorišćenost turističkih mogućnosti, nelegalna seča drveća (krađa), krivolov, požari, planiranje izgradnje novih turističkih objekata

Minimalni standardi: potpuna realizacija programa zaštite SRP „Deliblatska pešćara“ od strane staraoca JP „Vojvodina šume“, uspostavljanje ekonomskog instrumenta za finansiranje programa zaštite kroz naplatu korišćenja prostora

KULTURNE VREDNOSTI

ARHITEKTURA I KULTURNA BAŠTINA (Trend: u stalnom propadanju)

Pretnje/rizici: nedostatak osećaja važnosti očuvanja istorijskog izgleda grada, nedostatak redovnog održavanja, kontrole i edukacije

minimalni standardi: poštovanje propisa o zaštiti stare arhitekture i/ili donošenje i poštovanje opštinske odluke o zaštiti i očuvanju gradske arhitekture

ARHEOLOŠKA NALAZIŠTA (Trend: stagnacija)

Pretnje/rizici: prestanak istraživanja, propadanje, krađa predmeta

Minimalni standardi: Nastavak istraživanja i obezbeđenje lokacija

GRADSKI PARK (Trend: stagnacija)

Pretnje/rizici: nedovoljno razvijena svest korisnika, naročito omladine, o važnosti očuvanja parka, nedovoljna briga lokalne samouprave, nedostatak finansija za obnovu

Minimalni standardi: redovno održavanje, popravka mobilijara, obnavljanje stabala

USTANOVE KULTURE (Trend: stagnacija)

Pretnje/rizici: nedostatak finansija za kvalitetne programe, nedostatak kadra i ideja

Minimalni standardi: omogućiti da ustanove vrše nesmetano svoju funkciju

KULTURNE MANIFESTACIJE I TRADICIJA (Trend: stagnacija)

Pretnje/rizici: pad kvaliteta kulturnih programa, manje interesovanje, sadržaji sa manje kulturne vrednosti imaju veći uspeh kod publike, nedostatak finansija.

Minimalni standardi: održavanje postojećeg stanja, da ne bude lošije

MULTIETNIČNOST (Trend: pozitivan)

Pretnje/rizici: nerazumevanje, manjak tolerancije, faktori van zajednice

Minimalni standardi: održavanje postojećeg stanja

PROBLEMI

U ovom koraku se definišu glavni problemi ili grupe problema za svaku prirodnu i kulturnu vrednost, što se koristi za definisanje strategije za rešavanje problema, zatim se procenjuju rizici po društvo, ako izostane uspeh kod rešavanja. Smernice: definišu se glavni problemi gde trendovi vode neprihvatljivom riziku, prelaze granicu minimalnih standarda ili se očekuje da se problem javi u budućnosti ako se trend nastavi. Za svaki problem naznačavaju se akteri koji imaju koristi od trendova i oni akteri koji su pogođeni takvim trendom, koji zahtevaju hitno rešavanje. Za svaki problem naznačava se rizik za društvo ukoliko se ne dođe do rešenja. Opisuje se problem za svaku prirodnu vrednost prema sledećim kriterijumima: lokacija, odgovorni akteri, hitnost, osnovni trendovi, sadašnje posledice i očekivani rizici za društvo.

PRIRODNE VREDNOSTI

KARAŠ

Lokacija: sliv Karaša u opštini Bela Crkva (nepostojanje kanalizacione mreže u slivu, neregulisan tok, nekontrolisana seča na obali, smanjivanje obalnog pojasa.

Pogođeni akteri: stanovništvo u slivu, flora i fauna, poljoprivreda, privreda, turizam, svi građani opštine.

Odgovorni akteri: Ministarstvo poljoprivrede, JP "Vode Vojvodine", Zavod za zaštitu prirode, JP "Ušće", republičke, pokrajinske i lokalne inspekcije

Hitnost: odmah i potrebno je raditi na trajnom rešenju.

Osnovni trendovi: Urađen idejni projekat uređenja toka Karaša, akcije udruženja Eko Karaš, izlivanje iz korita, izlivanje otpadnih voda i seča stabala kraj obala

Trenutne posledice: Učestala plavljenja, zagađenje, urušavanje obala

NERA

Lokacija: sliv Nere u opštini Bela Crkva

Pogođeni akteri: stanovništvo u slivu, flora i fauna, poljoprivreda, privreda, turizam, svi građani opštine

Odgovorni akteri: Ministarstvo poljoprivrede, Vode Vojvodine, Zavod za zaštitu prirode, JP Ušće, republičke, pokrajinske i lokalne inspekcije

Hitnost: odmah i potrebno je raditi na trajnom rešenju

Osnovni trendovi: Inicijativa za proglašenje zaštićenog prirodnog dobra, degradacija kvaliteta vode, flore i faune

Trenutne posledice: učestala plavljenja, izlivanje kanalizacionih voda, uništavanje šumskog pojasa, prekomerna eksploatacija šljunka, degradacija Nere

DUNAV sa kanalom DTD

Lokacija: sliv Dunava u opštini Bela Crkva , Opština Bela Crkva

Pogođeni akteri: stanovništvo u slivu, flora i funa, privreda i turizam poljoprivredno stanovništvo uz kanal

Odgovorni akteri: Evropska komisija, Ministarstvo poljoprivrede, Pokrajinski sekretarijat za poljoprivredu, vodoprivredu i šumarstvo, JP "Vode Vojvodine", Zavod za zaštitu prirode, D.O.O. "Ušće", republičke, pokrajinske i lokalne inspekcije

Hitnost: neophodno je što pre krenuti sa aktiviranjem navodnjavanja i transporta, kao primarnih funkcija kanala, konstantno čistiti obalu Dunava od smeća koje donosi tok, igraditi marinu, kanalizacioni prečistač na Neri, kanalizacione kolektore u selima

Osnovni trendovi: Nedovoljna ekonomska iskorištenost

Trenutne posledice: Opasnost od plavljenja, zagađenja i erozije obale, gubici u privredi i turizmu, degradacija kanala

SIGA

Lokacija: Opština Bela Crkva

Pogođeni akteri: građani opštine, turizam, flora i fauna

Odgovorni akteri: lokalna samouprava, Zavod za zaštitu prirode, građani

Hitnost: neophodno je što pre podneti inicijativu za proglašenje zaštićenog prirodnog dobra, uraditi plan zaštite Sige i što hitnije ga primeniti

Osnovni trendovi: Nepostojanje plana za zaštitu i očuvanje Sige, nezainteresovanost lokalne samouprave za uređenje

Trenutne posledice: Propadanje davno uređenog prostora, mogućnost zagađenja izvora pitke vode, nestanak biljaka, degradacija šume

JEZERA

Lokacija: Bela Crkva – Vračev gaj

Pogođeni akteri: stanovništvo, turizam, flora i fauna

Odgovorni akteri JP „Belocrkvanska jezera”, PIK „Južni Banat”, Šljunkara, DOO „Krivaja”, Eko-agri Srbija, lokalna samouprava, stanovništvo

Hitnost: hitno

Osnovni trendovi: neregulisani vlasnički status dovodi do nepostojanja ideje i plana koji ne prate urbanizaciju glavnog jezera i ne otklanjaju njene pritiske

Trenutne posledice: bacanje smeća, zamuljivanje, turizam nižeg nivoa, mali kapaciteti

VOĆNJACI I VINOGRADI

Lokacija: opština Bela Crkva

Pogođeni akteri: stanovništvo, poljoprivredni proizvođači

Odgovorni akteri: lokalna samouprava, proizvođači, fitosanitarna inspekcija

Hitnost: treba što pre iskoristiti mogućnost za alternativnu proizvodnju (organska) umesto tradicionalne, čiji se rezultati neće ukazati u kratkom roku,

Osnovni trendovi: Veliki proizvođači teže ka organskoj proizvodnji, neodgovarajuća kontrola proizvodnje kod individualnih proizvođača

Trenutne posledice: manje hemikalija u proizvodima, vazduhu i zemljištu

ORANIČNE POVRŠINE

Lokacija: opština Bela Crkva

Pogođeni akteri: stanovništvo i poljoprivredni proizvođači

Odgovorni akteri: Lokalna samouprava, PIK „Južni Banat”, Ekoagri Srbija, individualni proizvođači

Hitnost: hitno, postoji opasnost degradacije kvaliteta zemljišta

Osnovni trendovi – sve više neobrađenog zemljišta usled starenja, smanjenja broja i odseljavanja seoskog stanovništva, mali individualni proizvođači ne poznaju dovoljno propisane norme u zaštiti bilja, zemljište nije uređeno kroz komasaciju

Trenutne posledice: smanjuju se oranične površine, smanjenje kvaliteta zemljišta

ALEJA I DRVOREDI

Lokacija: Bela Crkva i prilazne saobraćajnice

Pogođeni akteri: Stanovništvo i turizam

Odgovorni akteri: JP „Putevi Srbije“, lokalna samouprava, građani

Hitnost: Urgentno, drvoredi su u izuzetno lošem stanju

Osnovni trendovi: Propadanje, dotrajavanje, seča, ali nema nove sadnje

Trenutne posledice: nema vetrozaštite, narušavanje tradicionalnog izgleda, opasnost da grad ostane bez svojih čuvenih drvoreda

DELIBLATSKA PEŠČARA

Lokacija: opština Bela Crkva

Pogođeni akteri: stanovništvo opštine, ekonomija, turizam, flora i fauna

Odgovorni akteri: Ministarstvo poljoprivrede, šumarstva i vodoprivrede, Ministarstvo životne sredine i prostornog planiranja, JP „Vojvodinašume”

Hitnost: hitno, stanje nedovoljne brige je predugo trajalo

Osnovni trendovi: Netransparentnost rada staraoca, nedostatak ideje za razvoj turizma

Trenutne posledice: stagniranje, opasnost od požara, uslovi za nezakonite aktivnosti

KULTURNE VREDNOSTI

ARHITEKTURA I KULTURNA BAŠTINA

Lokacija: opština Bela Crkva

Pogođeni akteri: stanovništvo opštine, ekonomija, turizam

Odgovorni akteri: Ministarstvo kulture, Pokrajinski sekretarijat za kulturu, Zavod za zaštitu spomenika kulture, lokalna samouprava, građani

Hitnost: odmah – potrebno je raditi na trajnom rešenju, uraditi pre svega strateški plan očuvanja kulturne baštine, zatim posebne planove i projekte rekonstrukcije, angažovati stručnjake za rekonstrukciju i konzervaciju zgrada

Osnovni trendovi: nedovoljno razumevanje značaja očuvanja stare arhitekture, nedovoljna zaštita i uništavanje, nepostojanje konzervacije seoske, gradske i pejzažne arhitekture, nedovoljno vidljiv rad Zavoda za zaštitu spomenika kulture, izostanak konkretnih i vidljivih aktivnosti lokalne samouprave

Trenutne posledice: Vizuelno ruglo, gubitak indentiteta i lokalnih specifičnosti, nestanak duha prošlosti i romantičnosti

ARHEOLOŠKA NALAZIŠTA

Lokacija: opština Bela Crkva

Pogođeni akteri: kulturne ustanove, stanovništvo

Odgovorni akteri: inspekcija, lokalna samouprava, Zavod za zaštitu spomenika

Hitnost: urgentno

Osnovni trendovi: propadanje

Trenutne posledice: vrednost i obim kulturno-istorijske baštine opada, oštećenje vrednih predmeta, nedostupnost podataka nauci i građanstvu

GRADSKI PARK

Lokacija: grad Bela Crkva

Pogođeni akteri: stanovništvo Bele Crkve, a u širem smislu i cele opštine

Odgovorni akteri: lokalna samouprava, komunalna preduzeća i sami građani

Hitnost: vrlo hitno – neophodno je što pre početi sa realizacijom projekta revitalizacije i uspostaviti čuvanje tokom sezone (letnjih noći), povećanje brige o estetici, zaštiti i obnovi parka,

Osnovni trendovi: uništavanje cveća, lomljenje ograda i klupa

Trenutne posledice: Uskoro će doći do ubrzanog i nepovratnog propadanja

USTANOVE KULTURE

Lokacija: opština Bela Crkva i južni Banat

Pogođeni akteri: ustanove kulture, stanovništvo cele opštine i južnog Banata, stručna javnost, privreda, turizam

Odgovorni akteri: ustanove kulture, Ministarstvo kulture, Pokrajinski sekretarijat za kulturu, lokalna samouprava, građani

Hitnost: odmah – muzej je u izuzetno lošem stanju, ostale ustanove imaju problema sa finansiranjem i materijalnim održavanjem

Osnovni trendovi: osim muzeja, kod ostalih ustanova ima pomaka na bolje

Trenutne posledice: muzej u nemogućnosti da vrši svoju delatnost, postoji opasnost da ostale ustanove pođu silaznom putanjom

KULTURNE MANIFESTACIJE I TRADICIJA

Lokacija: opština Bela Crkva

Pogođeni akteri: stanovništvo cele opštine, ekonomija, turizam

Odgovorni akteri: lokalna samouprava, kulturne ustanove, građani

Hitnost: neophodno je što pre izraditi dugoročni plan, šta se manifestacijama želi postići, kakve ciljeve imamo, kakvog karaktera treba da budu, kako će se pomoću njih očuvati tradicija, kako će se finansirati, kakav efekat će inati na zajednicu

Osnovni trendovi: nepostojanje jasnog plana za kategorizaciju, finansiranje i očuvanje kulturnih manifestacija, koje vremenom gube značaj i prvobitne ciljeve svog postojanja, nedovoljna informisanost šire zajednice u Srbiji o manifestacijama

Trenutne posledice: gubitak tradicionalnih vrednosti, dolazak u prvi plan nekog novog sistema vrednosti, neispunjenje osnovnih ciljeva nastanka manifestacija, manja poseta, gašenje manifestacija, gubljenje kvaliteta, identiteta i kulturne baštine.

MULTIETIČNOST

Lokacija: opština Bela Crkva

Pogođeni akteri: svi građani opštine

Odgovorni akteri: država Srbija, lokalna samouprava, kulturne ustanove, građani

Hitnost: nije hitno, ali je potrebno održavati pozitivan trend i pokušati poboljšanja

Osnovni trendovi: Osnivaju se udruženja koja promovišu nacionalne kulture, toleranciju i interkulturalni dijalog

Trenutne posledice: boljitak u ekonomiji i kvalitetu života

ANALIZA UZROKA I PROBLEMA

Identifikacija faktora i politike koji uzrokuju nastanak i održavanje problema, kao i identifikovanje glavnih odgovornih aktera (društveni, ekonomski, institucionalni), faktori životne sredine koji trpe i mogućnosti za pozitivnu promenu.

PRIRODNE VREDNOSTI

KARAS

Prepoznati problem: zagađenje, zamuljenje, urušavanje obala

Društveni faktori: nerazvijena svest i odgovornost stanovništva u slivu Karaša

Ekonomski faktori: smanjene turističke i privredne mogućnosti

Institucionalni faktori: nedostatak planova za regulisanje vodotokova, nedostatak i nesprovođenje regulative, nedostatak finansija i interesovanja u lokalnoj samoupravi

Faktori životne okoline: rast nivoa podzemnih voda, urušavanje obala, erozija poljoprivrednog zemljišta, narušavanje kvaliteta i plodnosti zemljišta, ugroženost zdravlja ljudi i živog sveta, zagađenje vodotokova koji teku i van Srbije

Rešenje: regulacija vodotoka, izgradnja kanalizacione mreže sa prečistačem otpadnih voda u selima u slivu Karaša

NERA

Prepoznati problem: zagađenje, kanalizaciona mreža, izlivanje, vađenje šljunka

Društveni faktori: nedovoljna edukacija i odgovornost stanovništva u slivu Nere

Ekonomski faktori: gubi se kvalitet vode, pritisak na floru i faunu, tolerisanje krađe drveta u priobalju zbog ublažavanja ekonomske krize

Institucionalni faktori: nedovoljna kontrola nadležnih inspekcija, nepostojanje prečistača otpadnih voda iz Bele Crkve koje se izlivaju u Neru, nedostatak vizije šta želimo sa tim područjem i nedostatak plana očuvanja, nepoštovanje postojeće regulative

Faktori životne okoline: ugroženost zemljišta, podzemnih i površinskih voda, zdravlja ljudi, flore i faune, narušavanje kvaliteta i plodnosti zemljišta, živog sveta, zagađenje vodotokova koji teku i van Srbije.

Rešenje: regulacija vodotoka, revitalizacija rasteretnog kanala Jaruga, izgradnja kanalizacione mreže sa prečistačem otpadnih voda, uspostavljanje zaštite u okviru zaštićenog prirodnog dobra

DUNAV sa kanalom DTD

Prepoznati problem: zagađenje, plavljenje, erozija obale, nedovoljna iskorišćenost potencijala koji Dunav ima kao spona sa Evropom, nedovoljna iskorišćenost potencijala koje kanal ima i donosi u opštinu Bela Crkva, nelegalno korišćenje potencijala

Društveni faktori: nesavesnost stanovništva, nedovoljno razvijena društvena svest građana, smanjenje kvaliteta života

Ekonomski faktori: umanjeni prihodi, izgubljena dobit, transport, turizam, nerazvijenost opštine u svakom pogledu

Institucionalni faktori: Evropska komisija, Vlada Republike Srbije, Pokrajinsko Izvršno veće, JP "Vode Vojvodine", lokalna samouprava, D.O.O. "Ušće"

Faktori životne okoline: zagađena izdanska voda, riblji fond, kao i ostala flora i fauna, erozija obalskog pojasa

Rešenje: primena strategije i plana razvoja turizma i transporta, obnova kanala, izgradnja kanalizacionih kolektora u saoskim naseljima, kao i prečištača na postojećem kanalizacionom sistemu, redovno čišćenje obalskog pojasa, edukacija stanovništva

SIGA

Prepoznati problem: starost, zapuštenost, nelegalna seča

Društveni faktori: zanemarivanje ekoloških tema, nerazvijena svest stanovništva

Ekonomski faktori: neiskorišćena vrednost, tolerisanje krađe drveta zbog ekonomske krize, smanjena turistična atraktivnost

Institucionalni faktori: nedostatak regulative, nije pod zaštitom, nedovoljna kontrola sprovođenja postojećih propisa, nedovoljna pažnja lokalne samouprave, nedostatak vizije šta želimo sa tim područjem i nedostatak programa očuvanja

Faktori životne okoline: ugroženost izvorišta vode, zdravlja ljudi, flore i faune

Rešenje: inicijativa za proglašenje zaštićenog prirodnog dobra, donošenje lokalne odluke o zaštiti, ekološke i edukativne akcije

JEZERA

Prepoznati problem: zapuštenost, preteranja gradnja, neuređenost, zamuljivanje, nedovoljno iskorišćen turistički potencijal

Društveni faktori: nizak nivo ekološke svesti

Ekonomski faktori: nisu primenjeni ekonomski instrumenti održivog korišćenja (uvođenje svih zakonom predviđenih naknada za korišćenje), manjak održivog planiranja, („betonizacijom” se želi postići bolja uređenost i veći prihod, a u stvari se ugrožava ambijent i vrednost koja taj profit treba da donese)

Institucionalni faktori: rad inspekcija nije dovoljan, nedostatak održivog planiranja i regulative, nedostatak ekološke edukacije i vaspitanja

Faktori životne okoline: kvalitet jezerskih voda, zdravlje ljudi, flore i faune **Rešenje:** bolji rad inspekcija, primena Plana Plan Generalne regulacije jezera („Sl.list opštine Bela Crkva“ br.2/2006 i otvaranje mogućnosti za njegovu dopunu, kontrola voda, približavanje.

VOĆNJACI, VINOGRADI I ORANICE

Prepoznati problem: upotreba pesticida, herbicida i mineralnog đubriva nije u potpunosti pod kontrolom stručnjaka, sredstva mogu kupiti i koristiti i nestručna lica, nedovoljna težnja ka organskoj proizvodnji, nije urađena komasacija

Društveni faktori: niska svest i nedovoljna znanja malih proizvođača

Ekonomski faktori: gubitak sve više tržišta koja traže ekološku proizvodnju

Institucionalni faktori: nedovoljna kontrola inspekcija, nedovoljan rad regionalnih poljoprivrednih službi, zadruga i udruženja.

Faktori životne okoline: ugroženost zemljišta, podzemnih i površinskih voda, zdravlja ljudi, kvaliteta i plodnosti zemljišta, živog sveta

Rešenje: edukacija proizvođača i bolja kontrola poštovanja propisa i mera

ALEJA I DRVOREDI

Prepoznati problem: starost, zapuštenost, seča, nema obnavljanja

Društveni faktori: svest o urbanoj kulturi je nedovoljna

Ekonomski faktori: smanjuje se turistička atraktivnost grada

Institucionalni faktori: nedostatak planova održavanja i obnavljanja i regulative lokalne samouprave, nedovoljan rad komunalne inspekcije

Faktori životne okoline: ugrožen kvalitet vazduha i kvalitet životne sredine

Rešenje: donošenje i poštovanje lokalnih odluka o zaštiti, očuvanju i obnovi

DELIBLATSKA PEŠČARA

Prepoznati problem: zatvorenost i nedostupnost koja nije proistekla iz programa i mera zaštite biodiverziteta, već zbog nedovoljnog korišćenja potencijala, branje i uništavanje retkih vrsta biljaka, krivolov, krađa šume.

Društveni faktori: široko rasprostranjen nedostatak svesti o značaju očuvanja, održivog korišćenja i prezentacije prirodnih vrednosti

Ekonomski faktori: manjak prihoda od turizma zbog nezainteresovanosti i upućenosti na seču šume kao dominantnog (često i jedinog) oblika ekonomskog korišćenja prostora.

Institucionalni faktori: lokalna zajednica nema ingerencije

Faktori životne okoline: nestanak retkih i zaštićenih vrsta biljaka i životinja, narušavanje bioraznovrsnosti, siromašenje ekosistema koji je od evropskog značaja

Rešenje: otvorenost, transparentnost, uvažavanje interesa lokalne zajednice

KULTURNE VREDNOSTI

ARHITEKTURA I KULTURNA BAŠTINA

Prepoznati problem: konstantno propadanje i nepovratno uništavanje arhitekture, uništavanje kulturne baštine, obezvređivanje značaja i degradacija kulture, nedovoljna i pogrešna medijska zastupljenost. Izdaju se uslovi u skladu sa studijom zaštite koji ne sadrže detalje. Ne postoji kontrola građevinske inspekcije.

Društveni faktori: široko rasprostranjen nedostatak svesti o značaju očuvanja obeležja arhitekture i istorijskog izgleda, prevelik uticaj dnevne politike

Ekonomski faktori: manje atraktivni izgled dovodi do nedovoljnog doprinosa turizmu

Institucionalni faktori: potreban odlučniji i vidljiviji rad nadležnih inspekcija na sprovođenju postojeće zakonske, podzakonske i lokalne regulative

Rešenja: efikasnija primena Studije i plana zaštite Bele Crkve koja je definisala uslove očuvanja, održavanja i korišćenja kulturnih dobara i dobara koja uživaju predhodnu zaštitu i mere zaštite u Generalnom Planu Bele Crkve („Sl.list opštine Bela Crkva“ br.2/2004). Izraditi katastar kulturnih vrednosti opštine, uz učešće svih relevantnih činioca (*Istorijski arhiv, muzej, NVO, lokalna smouprava, turističke organizacije, istoričari, pojedinci koji poseduju privatne arhivske zbirke itd*) sa detaljnijim planom zaštite i očuvanja. Doneti Opštinsku odluku o bližim uslovima investicionog održavanja objekata u kulturno-istorijskom jezgru, odluke koje će je učiniti konkretnijom i sprovodljivijom u oblasti zaštite kulturno-istorijskog jezgra, više edukacije i medijske prezentacije vrednosti i značaja njenog očuvanja

ARHEOLOŠKA NALAZIŠTA

Prepoznati problem: propadanje, nedovoljna briga, nema daljih istraživanja

Društveni faktori: nedovoljna svest o važnosti nalazišta

Ekonomski faktori: nedovoljan doprinos turističkoj ponudi

Institucionalni faktori: neodgovarajući raspored stručnjaka u institucijama, nedovoljna želja za međunarodnom saradnjom i korišćenjem mogućnosti fondova

Rešenje: izrada lokalnog plana za prezentovanje arheoloških nalazišta – aktiviranje nacionalnih institucija za njihovo istraživanje i zaštitu

GRADSKI PARK

Prepoznati problem: propadanje, nedovoljna briga

Društveni faktori: nedovoljna svest o važnosti očuvanja parka

Ekonomski faktori: nedovoljan doprinos turističkoj ponudi

Institucionalni faktori: nepoštovanje postojeće i nedostatak potrebne regulative

Rešenje: potrebno je doneti Skupštinsku odluku o zaštiti Gradskog parka – data je prethodna zaštita Generalnim planom („Sl.list opštine Bela Crkva“ br.2/2004) i urađeni su idejni i glavni projekti uređenja i zaštite 2008. godine. Obezbediti finansijska sredstva za realizaciju projekta, edukacija, inspekcija

KULTURNE USTANOVE

Prepoznati problem: nedovoljna delotvornost utiče loše na komunikativnost i obrnuto, nedovoljna vidljivost rada, negativna selekcija, nema distanciranosti od politike, neodgovarajući kadrovi, nedostatak dobrih ideja, finansija i održivosti

Društveni faktori: nezainteresovanost korisnika, degradacija kulturnih vrednosti

Ekonomski faktori: nedovoljan doprinos turističkoj ponudi

Institucionalni faktori: finansiranje kulturnih ustanova i sadržaja nije visoko rangiran prioritet lokalne samouprave, naše ustanove ne saraduju dovoljno sa međunarodnim institucijama

Rešenja: usmeravanje pažnje lokalne zajednice ka rešavanju problema kulturnih institucija, sprovođenje kampanje za uspešniji rad kulturnih institucija

KULTURNE MANIFESTACIJE I TRADICIJA

Prepoznati problem: degradacija kulturnih manifestacija zbog nedostatka finansija, povlađivanje trendovima i napuštanje tradicionalnih vrednosti, manifestacije gube prvobitni značaj i cilj svog nastanka, a dobijaju odlike nekog drugačijeg sistema vrednosti sa nižim nivoom kulture, nedovoljno kvalitetna komunikacija

Društveni faktori: nedovoljna promocija autorskog rada, formiranje lošeg ukusa, negativna selekcija vrednosti, nedovoljna otvorenost prema međunarodnoj saradnji

Ekonomski faktori: nedovoljan doprinos turističkoj ponudi, nedovoljno korišćenje mogućnosti koje daju domaći i međunarodni fondovi

Institucionalni faktori: nedostatak lokalnog plana šta želimo da postignemo i koje ciljeve imaju manifestacije, kako one utiču na dobrobit zajednice, mali budžeti, uticaj dnevne politike, nedovoljna medijska zastupljenost, lokalna samouprava ne poklanja dovoljno pažnje održavanju tradicionalnih vrednosti, postupcima radi protiv njih

Rešenja: izrada plana kulturnih manifestacija, eliminisanje vašarskih sadržaja, obogaćivanje sadržaja namenjenih mladima, poštovanje autorskih dela, napraviti festival na vodi, povećati budžete svih manifestacija

MULTIETNIČNOST

Prepoznati problem: pasivnost lokalne samouprave i građana zbog uverenja da problema nema i da ih neće biti

Društveni faktori: dobri odnosi su veoma važni za društveno-ekonomski razvoj

Ekonomski faktori: dobri odnosi su veoma važni za društveno-ekonomski razvoj

Institucionalni faktori: nedostatak statutarne podrške multietničnosti

Rešenja: više lokalne političke i finansijske podrške projektima čiji je cilj negovanje multietničnosti, razviti mrežu saradnje sa ambasadama i kulturnim institucijama matičnih država pripadnika manjina u Beloj Crkvi

DEFINISANJE PRIORITETA I MOGUĆNOSTI

Definisanje glavnih potencijala i mogućnosti prirodnih i kulturnih vrednosti.

KARAŠ

Potencijali: međunarodni sliv, očuvan biodiverzitet, brzina vode, povezanost sa kanalom DTD, meandri starog Karaša

Mogućnosti: uspešna turistička destinacija, posmatranje ptica (bird watching) i foto- safari, obrazovni, lovni, nautički, seoski i eko-turizam), manifestacije, kampovi, održiva ekonomska eksploatacija, uređenje mlinova, gatova, turističke i biciklističke staze kraj obale, izgradnja mini elektrana, prekogranična saradnja

NERA

Potencijali: međunarodni sliv, očuvan biodiverzitet, povezanost sa Dunavom

Mogućnosti: uspešna turistička destinacija, posmatranje ptica (bird watching) i foto- safari, obrazovni, lovni, nautički, seoski i eko-turizam, manifestacije, kampovi, održiva ekonomska eksploatacija, uređenje gatova, izgradnja mlinova i mini hidroelektrana na kanalu Jaruga i pritokama Nere, turističke pešačko - biciklističke staze kraj obale, prekogranična saradnja

DUNAV sa kanalom DTD

Potencijali: saobraćajna povezanost sa Evropom i svetom, razvoj različitih vidova turizma, prohodnost kanala, količina vode, veza sa Evropskom unijom

Mogućnosti: saobraćaj, transport, turizam, objekti namenjeni rekreaciji, nautičkom turizmu (pristanište- marina), sportskom ribolovu, navodnjavanje, ribnjaci, kontrolisana eksploatacija šljunka

SIGA

Potencijali: šuma, voda, vazduh, blizina grada, ptice, „pluća grada“

Mogućnosti: očuvanje biodiverziteta, svratište ptica, hranidbena baza za druga područja, sigurno izvorište vode, dnevno izletišta-boraviše, turizam

JEZERA

Potencijali: brojnost jezera i obilje vode, blizina većih gradova (Vršac, Pančevo, Beograd, Rešica), kvalitet vode, flora i fauna

Mogućnosti: razvoj različitih oblika turizma, ribolov i sportovi na vodi, bolja infrastruktura, odmarališta, privatni pansioni

VOĆNJACI I VINOGRADI

Potencijali: kvalitet, povoljna klima, brojnost, postoji tradicija gajenja

Mogućnosti: proizvodnja grožđa, vina, rakije, voća i proizvoda od voća, ekonomski razvoj, vinski turizam, podrumi i smeštajni kapaciteti, privredni razvoj, stvaranje brenda, nova mogućnost za povećanje kvaliteta života i smanjenje odlaska stanovništva

ORANIČNE POVRŠINE

Potencijali: značajna površina, kvalitet zemljišta, postoji tradicija

Mogućnosti: organska proizvodnja, povećanje prinosa uz pomoć navodnjavanja

ALEJA I DRVOREDI

Potencijali: brojnost, starost, monumentalnost drveća, urbana kultura

Mogućnosti: vizuelna privlačnost, povećanje kvaliteta života, „pluća grada“

DELIBLATSKA PEŠČARA

Potencijali: najveća peščana pustinja u Evropi, specijalni rezervat prirode u blizini velikih gradova, bogatstvo šume, flore i faune, raznolikost staništa

Mogućnosti: razvoj različitih vrsta turizma (ekološki, školski, lovni, eko), razvoj poljoprivrede, pčelarstva, odmor i rekreacija

KULTURNE VREDNOSTI

ARHITEKTURA I KULTURNA BAŠTINA

Potencijali: jedna od retkih sačuvanih arhitektonskih celina u Srbiji, broj i raznolikost kulturnih i kulturno – istorijskih spomenika

Mogućnosti: bolji tretman kulturnih i kulturno – istorijskih spomenika i očuvanih spomenika gradske arhitekture, uključenje spomenika u postojeće i nove kulturne sadržaje, ambijent za snimanje istorijskih filmova, turizam, prekogranična saradnja, razvoj pedagoške službe u ustanovama kulture, obrazovanje i edukacija

ARHEOLOŠKA NALAZIŠTA

Potencijali: brojnost arheološki značaj

Mogućnosti: bogatija turistička ponuda, razvoj kulturnih institucija sa boljim sadržajima, dopuna kadra lokalnim stručnjacima, prekogranična i međunarodna saradnja

GRADSKI PARK

Potencijali: pozicija (centar grada), nasleđene vrednosti

Mogućnosti: pluća grada, realizacija kulturnih sadržaja i zadovoljenje kulturnih potreba, bogatija turistička ponuda, projekti za očuvanje parka

KULTURNE USTANOVE

Potencijali : nasleđene i stečene vrednosti

Mogućnosti: dopuna stručnog kadara, projekti prekogranične saradnje

KULTURNE MANIFESTACIJE I TRADICIJA

Potencijali: broj i raznovrsnost manifestacija, očuvani običaji, tradicija cveća

Mogućnosti: bolje zadovoljenje kulturnih potreba, intenziviranje kulturnih sadržaja u okviru manifestacija na štetu kulturno manje vrednih sadržaja, dopuna stručnog kadra, masovnije manifestacije, novi sadržaji, maškare, festivali, bolja turistička ponuda, prekogranična saradnja, ulepšavanje grada, ekonomski razvoj i imidž grada

MULTIETNIČNOST

Potencijali: veliki broj nacija živi u slozi, miru i toleranciji

Mogućnosti: kultura življenja, međuetničke veze, mogućnost ekonomskog povezivanja sa maticama, dobri odnosi doprinose stabilnosti i povoljnom poslovnom okruženju

PRIORITETI

Odrediti najpoželjnije i obećavajuće potencijale, mogućnosti i politike, proverom kriterijuma održivosti i drugim kriterijuma. Gde je moguće, definišu se opcije u kojima svi dobijaju (win - win), tj. opcije s pozitivnim uticajem i na životnu sredinu i na razvoj, odnosno koje imaju pozitivan uticaj iz ugla različitih aktera i na aktivnosti koje u kratkom roku daju vidljive rezultate. Definisane prioriteta potencijala i mogućnosti. Najpoželjniji i obećavajući potencijali za prirodne vrednosti:

Najpoželjniji i obećavajući potencijali	Opcija 1 / Aktivnost1	Opcija 2 / Aktivnost 2	Opcija 3 / Aktivnost 3
1. Karaš			
Na ciljeve održivosti	*Uvesti vid zaštite * ostvarljivo	*Razvoj turizma *moguć i ostvarljiv	*Izgradnja mini elektrana
Na tehničku izvodljivost	*postojanje svih uslova *moguće	*infrastrukturno *učesće lokalne samouprave, NVO i javnih preduzeća *angažovanje članova NVO i odgovarajućih institucija	*učesće državnih institucija, LS i privatnog sektora *moguće
Na ekonomičnost	*turistički potencijal *doprinos turističkoj ponudi * veoma održivo	*turistički potencijal *doprinos turističkoj ponudi * veoma održivo	*zapošljavanje stručnjaka * “zelena“ energija *održivo
Na povezanost sa društvenim i razvojnim planom	* povećanje svesnosti i bolje informisanosti o potrebi očuvanja životne sredine	*nova radna mesta *povećanje prihoda opštine	* nova radna mesta *povećanje prihoda opštine
2. Nera			
Na ciljeve održivosti	*Uvesti vid zaštite * ostvarljivo	*Razvoj turizma *moguć i ostvarljiv	*Izgradnja mini elektrana revitalizacijom Jaruge i aktiviranjem pritoka Nere *delimično ostvarljivo
Na tehničku izvodljivost	*postojanje svih uslova *moguće	*infrastrukturno *učesće lokalne samouprave, NVO i javnih preduzeća *angažovanje članova NVO i odgovarajućih	*učesće državnih institucija, lokalne samouprave i privatnog sektora *moguće

		institucija	
Na ekonomičnost	*turistički potencijal *doprinos turističkoj ponudi * veoma održivo	*turistički potencijal *doprinos turističkoj ponudi * veoma održivo	*zapošljavanje stručnjaka * “zelena“ energija *održivo
Na povezanost sa društvenim i razvojnim planom	* povećanje svesnosti i bolje informisanosti o potrebi očuvanja životne sredine	*nova radna mesta *povećanje prihoda opštine	* nova radna mesta *povećanje prihoda opštine
3. Dunav sa kanalom DTD			
Na ciljeve održivosti	*Transport *izvodljivo	*Turizam *izvodljivo i održivo	*Navodnjavanje *Ribnjaci *izvodljivo i održivo
Na tehničku izvodljivost	* postojeća rečna transportna i turistička ruta *postojeći kanalski sistem *izvodljivo	*potrebno veće angažovanje turističkih organizacija, lokalne samouprave i privatnog sektora *izvodljivo	*veće angažovanje privatnog sektora i Vojvodina voda *izvodljivo
Na ekonomičnost	*jeftin transport *mogućnost otvaranja luke-marine *povezanost sa EU *veoma ekonomično	*turistički potencijal *doprinos turističkoj ponudi *veoma ekonomično *stalan priliv od turizma	*povećanje prinosa *pokretanje nove delatnosti *veoma ekonomično
Na povezanost sa društvenim i razvojnim planom	*povezanost sa EU *veći priliv informacija i kapitala *kulturalna razmena *održivo	*povezanost sa EU *veći priliv informacija i kapitala *kulturalna razmena *održivo	*zainteresovanje većeg broja mladih za poljoprivredu *manji odliv stanovništva *održivo
4. Siga			
Na ciljeve održivosti	* proglašenje zaštite * ostvarljivo	*pluća grada *sigurno izvorište *svratište ptica *izvodljivo	*dnevno izletište-boravište *Eko-turizam *izvodljivo i ostvarljivo
Na tehničku	*postojanje svih uslova *moguće	*postojanje svih uslova *veće angažovanje	*veće angažovanje komunalnih službi,

izvodljivost		komunalnih službi *izvodljivo	NVO, turističke organizacije i građana *izvodljivo
Na ekonomičnost	*turistički potencijal *doprinos turističkoj ponudi * održivo	*povećanje kapaciteta lokalnog vodovoda *doprinos turističkoj ponudi *manja finansijska ulaganja *odgovarajući projekti *održivo	*Prihodi od turizma *održivo
Na povezanost sa društvenim i razvojnim planom	* povećanje svesnosti i bolje informisanosti o potrebi očuvanja životne sredine *održivo	*doprinos većoj svesnosti i odgovornosti članova zajednice i građana *doprinos zdravlju i razvoju estetskih potreba građana	*porast interesovanja članova zajednice i građana za očuvanjem kulturnog miljea *porast interesovanja za očuvanje životne sredine
5. Jezera			
Na ciljeve održivosti	*razvoj turizma *festivali na vodi *prioritetno	*Ribolov *Vizuelna lepota *delimično održivo	*Hotelski kompleksi *izvodljivo i ostvarljivo
Na tehničku izvodljivost	*postojeće tehničke i tehnološke mogućnosti *veće angažovanje privatnog sektora i turističke organizacije *izvodljivo	*postojanje svih uslova *veće angažovanje komunalnih službi i ribolovačkog saveza *podizanje ekološke svesti građana i turista *delimično izvodljivo	*veće angažovanje privatnog sektora i lokalne samouprave *strani investitori *izvodljivo
Na ekonomičnost	*turistički potencijal *doprinos turističkoj ponudi *veoma ekonomično i održivo	*turistički potencijal *doprinos turističkoj ponudi *veoma ekonomično i održivo	*turistički potencijal *doprinos turističkoj ponudi *priliv kapitala *otvaranje novih radnih mesta *veoma ekonomično i održivo
Na povezanost sa društvenim	*održavanje kulturne tradicije *uspostavljanje	*porast interesovanja za očuvanje zdrave životne sredine	*otvaranje novih radnih mesta *manji odliv

i razvojnim planom	kontakta stanovništva sa turistima *održivo	*održivo	stanovništva *mogućnost doseljavanja stručnih kadrova *održivo
---------------------------	--	----------	--

6. Voćnjaci, vinogradi i oranice

Na ciljeve održivosti	*kvalitet *održivo	*brojnost *delimično održivo	*površina *delimično održivo
Na tehničku izvodljivost	*postojeće tehničke i tehnološke mogućnosti *veće angažovanje vlasnika *izvodljivo	*postojanje svih uslova *veće angažovanje vlasnika *delimično izvodljivo	*postojanje svih uslova *veće angažovanje vlasnika *delimično izvodljivo
Na ekonomičnost	*stvaranje brenda *povećanje prihoda *organska proizvodnja *veoma ekonomično i održivo	*stvaranje brenda *povećanje prihoda *organska proizvodnja *ekonomično i održivo	*stvaranje brenda *povećanje prihoda *organska proizvodnja *veoma ekonomično *delimično održivo
Na povezanost sa društvenim i razvojnim planom	*održavanje kulturno privredne tradicije *održivo	*zainteresovanje većeg broja mladih za poljoprivredu *manji odliv stanovništva *delimično održivo	*zainteresovanje većeg broja mladih za poljoprivredu *manji odliv stanovništva *delimično održivo

7. Aleje i drvoredi

Na ciljeve održivosti	*veći broj zelenih površina *raznolikost prostora *prioritetno	*Brojnost *starost *delimično održivo	*Pluća grada *Vizuelna lepota *izvodljivo i ostvarljivo
Na tehničku izvodljivost	*postojeće tehničke i tehnološke mogućnosti *veće angažovanje LS *izvodljivo	*postojanje svih uslova *veće angažovanje službi *delimično izvodljivo	*veće angažovanje komunalnih službi, NVO, turističke organizacije i građana *izvodljivo
Na ekonomičnost	*turistički potencijal *doprinos turističkoj	*turistički potencijal *doprinos turističkoj	*turistički potencijal *doprinos turističkoj

	ponudi *ekonomično i održivo	ponudi *veoma ekonomično *održivo	ponudi *veoma ekonomično *održivo
Na povezanost sa društvenim i razvojnim planom	*održavanje kulturne tradicije *očuvanje kulturne tradicije *održivo	*porast interesovanja članova zajednice i građana za očuvanjem kulturnog miljea *porast interesovanja za očuvanje životne sredine *održivo	*doprinos većoj svesnosti i odgovornosti članova zajednice i građana *doprinos zdravlju i razvoju estetskih potreba građana *održivo

8. Deliblatska peščara

8. Deliblatska peščara			
Na ciljeve održivosti	*Prirodno dobro da bude otvoreno i dostupno *prioritetno	*eko turizam, tradicionalni načini pašarenja i korišćenja *održivo	*Pluća opštine *Vizuelna lepota *izvodljivo i ostvarljivo
Na tehničku izvodljivost	*veće angažovanje republike i lokalne samouprave *izvodljivo	*postojanje uslova *veće angažovanje republike i lokalne samouprave *izvodljivo	*veće angažovanje komunalnih službi i turističke organizacije, NVO i građana *izvodljivo
Na ekonomičnost	Mogućnost za veća ulaganja *veoma ekonomično i održivo	*turistički potencijal *doprinos turističkoj ponudi *veoma ekonomično *održivo	*turistički potencijal *doprinos turističkoj ponudi *veoma ekonomično *održivo
Na povezanost sa društvenim i razvojnim planom	*mogućnost kontrole sprovođenja mera zaštite i sprečavanje krivolova, nelegalne seče, nelegalne gradnje *održivo	*porast interesovanja zajednice i građana za očuvanjem postojećeg potencijala *porast interesovanja za očuvanje zdrave životne sredine *održivo	*doprinos većoj svesti i odgovornosti članova zajednice i građana *doprinos zdravlju stanovništva *doprinos razvoju zdravstvenih i estetskih potreba stanovništva *održivo

Najpoželjniji i obećavajući potencijali za kulturne vrednosti:

Najpoželjniji i obećavajući potencijali	Opcija 1 / Aktivnost1	Opcija 2 / Aktivnost2	Opcija 3 / Aktivnost3
ARHITEKTURA I KULTURNA BAŠTINA			
Na ciljeve održivosti	* sačuvana gradska i ruralne arhitekture * mnoštvo verskih objekata *prioritetno	turizam baziran na kulturnoj baštini	* eksterijer za snimanje istorijskih filmova
Na tehničku izvodljivost	* lokalna regulativa * vidljiviji rezultati rada inspekcija	* veće angažovanje turističke organizacije i samih građana	*veće angažovanje lokalne samouprave
Na ekonomičnost	*turistički potencijal *doprinos turističkoj ponudi *timovi na nivou opštine radi davanja saveta za popravljjanje zatečenog stanja (ponuda zanimljivih i ne preskupih rešenja za održavanje stare arhitekture *veoma ekonomično		
Na povezanost sa društvenim i razvojnim planom	* održavanje kulturne tradicije * doprinos većoj svesnosti i odgovornosti članova zajednice *održivo		porast interesovanja članova šire zajednice i građana za očuvanjem postojećeg kulturnog miljea *održivo
ARHEOLOŠKA NALAZIŠTA			
Na ciljeve održivosti	Brojnost i raznovrsnost	Arheološki turizam	Izgradnja depoa za skladištenje i prezentovanje arheoloških nalaza
	Potrebna stručni kadrovi	Stručni kadrovi	U trenutnoj

Na tehničku izvodljivost	i velika pomoć državnih institucija	osposobljeni za ovaj vid turizma	ekonomskoj situaciji teško ostvarljivo
Na ekonomičnost	Samo uz veliku pomoć države	Uz dobar plan može se pokrenuti nova profitabilna grana turizma	Uz dobar plan mogu se ostvariti nove investicije
Na povezanost sa društvenim i razvojnim planom	Povećanje patriotizma, nivoa kulture	Dolazak novih visoko obrazovanih kadrova	
GRADSKI PARK			
Na ciljeve održivosti	Revitalizacija zelene oaze u centru	* kulturne aktivnosti (koncerti, pozorišne predstave na otvorenom)	
Na tehničku izvodljivost	Pokrenut je proces revitalizacije	* veći napor lokalne samouprave, kulturnih institucija i NVO	
Na ekonomičnost	Prihod od turizma	* prihod od turizma	
Na povezanost sa društvenim i razvojnim planom		*bogatiji kulturni život	

USTANOVE KULTURE			
Na ciljeve održivosti	Tradicija kulturnih ustanova	Prezentovanje bogate istorijske građe (izložbe, promocije, susreti)	Povezanost istorijske građe nastale na ovom području u vreme Austro-Ugarske, sa dokumentima u kulturnim ustanovama u Nemačkoj, Mađarskoj i Rumuniji.
Na tehničku izvodljivost	U trenutnim ekonomskim okolnostima mogućnosti su manje, delimično	U trenutnim ekonomskim okolnostima	U trenutnim ekonomskim okolnostima

	izvodljivo	mogućnosti su manje, delimično izvodljivo	mogućnosti su manje, delimično izvodljivo
Na ekonomičnost	turistički potencijal doprinos turističkoj ponudi, manja ulaganja, projekti * veoma održivo	turistički potencijal doprinos turističkoj ponudi, manja ulaganja, projekti * veoma održivo	turistički potencijal doprinos turističkoj ponudi, manja ulaganja, projekti * veoma održivo
Na povezanost sa društvenim i razvojnim planom	*interkulturalna saradnja *veće angažovanje konzumenata kulture	*doprinos višem kulturnom nivou zajednice * veće angažovanje konzumenata kulture	doprinos višem kulturnom nivou zajednice * veće angažovanje konzumenata

KULTURNE MANIFESTACIJE I TRADICIJA

Na ciljeve održivosti	* Karneval Cveća *Maškare-Poklade * održivo	oživljavanje tradicionalnog gostoprimstva i vraćanje nekadašnje slave grada B.Crkva kao jednog od centara kulturnih aktivnosti u ovom regionu održivo	
Na tehničku izvodljivost	* uz usavršavanje stručnog kadra *izvodljivo	* uz usavršavanje postojećeg stručnog kadra u kulturnim institucijama * veće angažovanje škola i NVO *izvodljivo	
Na ekonomičnost	* učešće lokalne samouprave, privatnog sektora, NVO, kulturnih institucija * stvaranje brenda, prekogranična saradnja održivo	učesće lokalne samouprave, privatnog sektora, NVO, kulturnih institucija * stvaranje brenda, prekogranična saradnja održivo	
Na povezanost sa društvenim i razvojnim planom	podizanje nivoa kulture, obogaćivanje slobodnog vremena, priliv stanovništva, jačanje lokal patriotizma	* smisleniji način življenja * prekogranična saradnja * podizanje uslova življenja	

MULTIETIČNOST

Na ciljeve održivosti	23 nacije	Pokretanje raznih kulturnih aktivnosti baziranih na raznolikosti običaja	Turizam baziran na raznolikosti običaja, škole tolerancije
Na tehničku izvodljivost	* Angažovanje NVO, škola, Lok. samouprave	Aktiviranje saradnje sa ambasadama – pomoć u materijalnom, tehničkom i stručnom obliku	Saradnja sa pokrajinskim i republičkim institucijama zaduženim za omladinu i širenju demokratskih načela
Na ekonomičnost	* mogućnost uspostavljanja privredne saradnje sa maticama država svih nacija *ostvarljivo	mogućnost uspostavljanja saradnje sa maticama država svih nacija *ostvarljivo	
Na povezanost sa društvenim i razvojnim planom	- kultura življenja - razvoj tolerancije - bogatstvo običaja	kultura življenja - razvoj tolerancije - bogatstvo običaja	kultura življenja - razvoj tolerancije - bogatstvo običaja

VIZIJA

Da bi se dobila što tačnija slika kako građani vide svoju zajednicu danas i u budućnosti, šta im je najvažnije i šta očekuju, urađena je anketa. Radne grupe su se opredelile za otvorenu anketu, gde su ispitanici odgovarali na pitanja po svom slobodnom mišljenju, a nisu im sugerisani odgovori po sistemu zaokruživanja. Ova metoda je teža za analizu, jer se računalo na veliku raznovrsnost odgovora. Anketni listić je sadržao 8 pitanja. Prva tri pitanja bila su o polu, starosti i stručnoj spremi. Kod sledeća tri pitanja, ispitanici su odabirali po jednu prirodnu, kulturnu i ljudsku vrednosti koju su smatrali za najvažniju. Kod sedmog pitanja traženo je da rangiraju ove vrednosti, tako što je najvažnija dobijala 3 poena, druga po važnosti 2, a treća 1 poen. Poslednje pitanje bilo je da ispitanik opiše kako vidi svoju zajednicu za 30 godina, koje vrednosti treba sačuvati i unaprediti. Prilikom analize, uočena je bitna raznovrsnost odgovora, ali i međusobna sličnost, tako da su odgovori grupisani. Učestvovalo je 174 ispitanika ili oko 1% ukupne populacije opštine, i to 73 muškarca (44 iz Bele Crkve i 29 iz sela u opštini) i 101 žena (54 grad,

47 sela). Ispitanici su podeljeni u 18 grupa. Osnovna podela bila je na muškarce i žene. Svaka od ovih grupa imala je starosnu (3 grupe: 15 – 30, 30 – 50 i preko 50 godina) i obrazovnu podelu (3 grupe: osnovna škola, srednja škola i viša i visoka škola). Ispitanici su ciljano birani kako bi se obuhvatile sve navedene grupe. Ovom prilikom data je samo analiza prve podele, ali objavljujemo tabele sa distribucijom broja ispitanika po grupama, ukoliko je nekom korisniku ovog dokumenta potrebna dublja analiza.

Vode (jezera, reke, kanali) su ubedljivo najvažnija prirodna vrednost po mišljenju 69,1% muškaraca i 73,3% žena. Kao druga najvažnija vrednost označena je Deliblatska peščara i to za 12,3% muškaraca i 19,8% žena. Zanimljiva je razlika između polova u viđenju značaja oranica i voćnjaka, za koje se kao najveću vrednost opredelilo 16% muškaraca, ali samo 6,9% žena.

Što se tiče kulturnih vrednosti, primećene su razlike među polovima. Za muškarce, podjednako su važni istorijski spomenici, kulturno-obrazovne institucije (po 29,4%) i kulturne manifestacije (27,9%). Međutim, ženama su ubedljivo najvažnija vrednost kulturno-obrazovne institucije (52,5%), naročito ženama sa visokom stručnom spremom između 30 i 50 godina starosti, dok ostale vrednosti imaju upadljivo manji procenat.

I kod ljudskih vrednosti primećene su značajne razlike. Na primer, multinacionalnost i toleranciju je 20,2% i 12,4% žena označilo kao najveće vrednosti u zajednici, dok muškarci uopšte nisu te vrednosti primetili kao važne. Sa druge strane, kod muškaraca su bili odgovori kao što su poštenje (15%), deca (6,7%) i očuvanje tradicije (3,3%), koji se kod žena nisu pojavljivali. Zajedničko za oba pola je da se međuljudski odnosi, po svemu sudeći dobri, pojavljuju u vrlo visokom procentu (muškarci 50%, žene 41,6%), što pokazuje da su članovi zajednice svesni važnosti očuvanja ove vrednosti.

Najmanja, praktično nebitna razlika među polovima, bila je kod rangiranja vrednosti. Prirodne vrednosti su najvažnije za 40,2% muškaraca i 39,6% žena, ljudske vrednosti kod 30,8% muškaraca i 30,7% žena, dok su kulturne vrednosti najvažnije za 29% muškaraca i 29,7% žena.

Najveća očekivanja su u vezi sa ekonomskim razvojem, gde je turizam označen kao ubedljivo najvažniji potencijal. Čak 55,1% muškaraca i 52,5% žena smatra da se društveno-ekonomski razvoj zajednice mora bazirati na turizmu. Kao drugi najvažniji zadatak muškarci vide očuvanje i unapređenje kvaliteta života, zelenila i fasada (17,4%), a treći izbor je očuvanje prirode (15,9%). Ženama je drugi prioritet očuvanje i unapređenje međuljudskih odnosa (11,7%), a na trećem mestu su očuvanje prirode i kvaliteta života, zelenila i fasada sa po 10,8%.

Rezultati analize vizije zajednice su vrlo zanimljivi, pa i karakteristični za Belu Crkvu. Ono što je uočljivo jeste izražen pesimizam po pitanju razvoja zajednice kod više od 50% anketiranih, što

je posledica dugotrajnog ekonomskog propadanja, stanja bezizlaza, ogorčenosti, zasićenosti propuštenim prilikama i izneverenim očekivanjima. Ovaj stav ide dotle da su ispitanici davali i depresivne odgovore kao što su „neće postojati“ ili „potpuno uništena“ i to u ne malom broju slučajeva. U pesimizmu su prednjačili muškarci, što se može objasniti društvenim pritiskom na njih, jer su, ipak, očekivanja društva od muškaraca veća u kriznim periodima. Čak 22,1% muškaraca nema viziju svoje zajednice uz pesimističan komentar ili bez ikakvog komentara, dok je samo 8,4% žena bez vizije. Želje u vezi razvoja su važnije građanima Bele Crkve od kulturno-ekoloških tema. Optimistična razmišljanja o razvoju ima 23,2% muškaraca, dok je 21% muškaraca pesimistično. Kod žena je 39,7% izrazilo optimizam o budućnosti, dok 17,6% ne vidi bolju budućnost za svoju zajednicu.

Najznačajnija prirodna vrednost u opštini Bela Crkva

	Muškarci								
	Osnovna škola			Srednja stručna sprema			Visoka i viša stručna sprema		
	15-30	30-50	50 i više	15-30	30-50	50 i više	15-30	30-50	50 i više
Vode	2	3	6	12	12	7	6	6	2
Geografski položaj	/	1	/	/	/	/	/	/	/
Deliblatsa peščara	/	2	1	1	3	2	/	1	/
Oranice i voćnjaci	/	1	2	/	5	1	3	1	/
Park, aleje i drvodredi	/	1	/	/	/	/	/	/	/

	Žene								
	Osnovna škola			Srednja stručna sprema			Visoka i viša stručna sprema		
	15-30	30-50	50 i više	15-30	30-50	50 i više	15-30	30-50	50 i više
Vode	2	4	4	17	19	9	1	12	6
Deliblatsa peščara	/	1	2	3	4	2	1	5	2
Oranice i	/	/	2	/	/	1	1	2	1

voćnjaci									
----------	--	--	--	--	--	--	--	--	--

Najznačajnija kulturna vrednost u opštini BelaCrkva

	Muškarci								
	Osnovna škola			Srednja stručna sprema			Visoka i viša stručna sprema		
	15-30	30-50	50 i više	15-30	30-50	50 i više	15-30	30-50	50 i više
Istorijski spomenici	1	4	2	3	1	7	1	1	/
Arheološke iskopine	1	/	/	/	/	/	/	/	/
Kulturne manifestacije	/	2	2	1	9	/	2	2	/
Kult-obrazovne institucije	/	2	2	5	5	3	1	1	1
Fasade	/	/	1	2	1	/	/	1	1
Ostalo	/	/	/	/	/	/	1	1	/

	Žene								
	Osnovna škola			Srednja stručna sprema			Visoka i viša stručna sprema		
	15-30	30-50	50 i više	15-30	30-50	50 i više	15-30	30-50	50 i više
Istorijski spomenici	/	1	2	6	4	1	/	3	1
Arheološke iskopine	/	/	/	/	1	/	/	/	/
Kulturne manifestacije	2	3	1	4	2	1	3	2	/
Kult-obrazovne institucije	2	/	3	9	11	9	/	12	7
Fasade	/	/	/	2	4	1	/	2	1

Najvažnije ljudske vrednosti u opštini Bela Crkva

Muškarci		
Osnovna škola	Srednja stručna sprema	Visoka i viša stručna sprema

	15-30	30-50	50 i više	15-30	30-50	50 i više	15-30	30-50	50 i više
Marljivost	1	1	1	/	2	/	1	1	/
Skromnost	1	1	/	1	/	/	/	/	/
Međuljudski odnosi	/	2	3	5	7	6	3	4	/
Poštenje	/	/	1	4	2	1	/	/	1
Deca	/	/	2	1	1	/	/	/	/
Očuvanje tradicije	/	/	/	/	1	1	/	/	/
Ostalo	/	/	/	/	1	/	2	2	/

	Žene								
	Osnovna škola			Srednja stručna sprema			Visoka i viša stručna sprema		
	15-30	30-50	50 i više	15-30	30-50	50 i više	15-30	30-50	50 i više
Marljivost	1	/	1	6	2	1	1	/	/
Međuljudski odnosi	1	1	4	9	1	4	1	9	7
Tolerancija	/	1	1	/	3	/	/	6	/
Multinacionalnost	/	/	/	/	8	5	2	3	/
Ostalo	1	1	1	2	3	2	/	/	1

Rangirajte od 1 do 3 značaj sledećih vrednosti u opštini Bela Crkva

	Muškarci								
	Osnovna škola			Srednja stručna sprema			Visoka i viša stručna sprema		
	15-30	30-50	50 i više	15-30	30-50	50 i više	15-30	30-50	50 i više
Prirodne vrednosti	6	15	22	30	37	18	9	7	3
Kulturne vrednosti	2	13	16	23	25	13	6	6	2
Ljudske vrednosti	4	16	13	29	23	11	3	10	4

Žene		
Osnovna škola	Srednja stručna sprema	Visoka i viša stručna sprema

	15-30	30-50	50 i više	15-30	30-50	50 i više	15-30	30-50	50 i više
Prirodne vrednosti	8	7	19	46	46	34	7	37	19
Kulturne vrednosti	4	7	9	36	36	21	6	34	14
Ljudske vrednosti	6	5	14	35	44	16	4	31	18

Vizija:

	Muškarci								
	Osnovna škola			Srednja stručna sprema			Visoka i viša stručna sprema		
	15-30	30-50	50 i više	15-30	30-50	50 i više	15-30	30-50	50 i više
Razvoj i turizam	1	4	4	6	7	5	4	5	2
Jezera i vode	/	/	/	/	/	1	/	/	1
Očuvana priroda i prirodne vrednosti	/	/	1	2	3	3	/	2	/
Međuljudski i međunarodni odnosi	/	1	/	/	1	1	/	/	/
Kvalitet života, zelenilo, fasade	/	2	1	1	2	3	1	2	/
Ekološka svest	/	/	/	/	/	3	/	/	/

	Žene								
	Osnovna škola			Srednja stručna sprema			Visoka i viša stručna sprema		
	15-30	30-50	50 i više	15-30	30-50	50 i više	15-30	30-50	50 i više
Razvoj i turizam	/	3	4	13	14	5	2	15	7
Jezera i vode	/	/	/	2	2	1	/	1	2
Očuvana priroda i prirodne vrednosti	/	/	1	3	/	2	/	5	2
Međuljudski i međunarodni odnosi	/	/	1	1	4	3	/	5	/

kvalitet života, zelenilo, fasade	/	/	/	2	3	2	1	3	2
Ekološka svest	/	/	/	1	/	1	1	5	1

		Muškarci								
		Osnovna škola			Srednja stručna sprema			Visoka i viša sprema		
		15-30	30-50	50 +	15-30	30-50	50 +	15-30	30-50	50 +
Nedostatak vizije		/	2	4	7	7	1	/	/	/
Nerealna vizija		1	1	/	/	1	/	/	/	/
Kulturno ekološka vizija	Optimistična	/	2	1	2	3	5	/	2	1
	Pesimistična	1	1	1	4	2	/	2	2	/
Razvoj	Optimistična	1	2	4	3	4	4	1	2	1
	Pesimistična	/	2	1	4	5	1	3	3	1

		Žene								
		Osnovna škola			Srednja stručna sprema			Visoka i viša sprema		
		15-30	30-50	50+	15-30	30-50	50 +	15-30	30-50	50 +
Nedostatak vizije		1	1	2	1	2	2	1	1	/
Nerealna vizija		/	/	/	/	1	/	/	/	1
Kulturno ekološka vizija	Optimistična	/	/	1	3	6	4	1	11	4
	Pesimistična	2	/	/	5	5	1	/	/	/
Razvoj	Optimistična	/	3	4	12	11	1	2	12	7
	Pesimistična	1	/	1	7	7	5	/	1	1

AKCIONI PLAN

U ovom poglavlju dat je spisak aktivnosti koje treba uraditi da bi se sadašnji problemi prevazišli i rešili, i vremenskim okvirom kada je očekivano da se određene aktivnosti urade. Takođe, dat je prikaz i odgovornih strana, tj. onih subjekata koji su po prirodi svog posla ili delokruga rada

nadležni da takve aktivnosti sprovede. Ove aktivnosti su ono što se, nakon usvajanja Zelene agende u lokalnoj skupštini, očekuje da nadležni uvrste u svoje srednjoročne i godišnje planove i programe.

PRIRODNE VREDNOSTI

Vrednos t	Identifikovani problem	Aktivnost	Indikatori	Odgovorne strane/potrebna sredstva	Vremensko razdoblje				
					201 0	201 1	201 2	201 3	201 4
KARAŠ i rukavac Mrtvi Karaš	Nepostojanje kanalizacione mreže u slivu Karaša	Izgradnja kanalizacione mreže	Odluka SO Bela Crkva o izgradnji kanalizacione mreže	SO Bela Crkva, Belocrkvanski vodovod i kanalizacija					
	neregulisan tok reke	Uraditi plan regulacije toka	Odluka SO Bela Crkva i Pokrajinskog sekretarijata (PS) za poljoprivredu vodoprivredu i šumarstvo	SO Bela Crkva, Vojvodina vode, PS za poljoprivredu vodoprivredu i šumarstvo, Zavoda za zaštitu prirode RS					
			Izrada plana						
			Pronalaženje investitora						
	seča drveća u obalskom pojasu od strane nesavesnih građana	Staviti Karaš i Mrtvi Karaš pod određeni stepen zaštite	Predlog Zavoda za zaštitu prirode i Odluka SO Bela Crkva o stavljanju ovog područja pod zaštitu	SO Bela Crkva, Zavod za zaštitu prirode RS					
smanjivanje obalnog pojasa	Izvršiti katastarsko merenje – proveru privatnih poseda kraj obale Karaša	Donošenje odluke	SO Bela Crkva, Zavod za katastar SO Bela Crkva						
		Izlazak katastarske inspekcije na teren							

NERA	Nepostojanje kanalizacione mreže u selima slivu Nere i izgradnja prečistača	Izgradnja kanalizacione mreže i izgradnja prečistača	Odluka SO Bela Crkva o izgradnji kanalizacione mreže i izgradnji prečistača	SO Bela Crkva, Belocrkvanski vodovod i kanalizacija					
	neregulisan tok reke- učestala plavljenja	Aktiviranje nekadašnjeg rukavca Jaruga	Odluka SO Bela Crkva	SO Bela Crkva, JP „Vojvodina vode“ PS za poljoprivredu vodoprivredu i šumarstvo, odgovorne službe u Rumuniji					
			Postizanje sporazuma sa službama u Rumuniji						
			Izvršenje radova						
	seča drveća u obalskom pojasu od strane nesavesnih građana	Stavljanje Nere pod određeni stepen zaštite	Odluka SO Bela Crkva i Zavoda za zaštitu prirode RS o stavljanju ovog područja pod određeni stepen zaštite	SO Bela Crkva, Zavod za zaštitu prirode RS					
	smanjivanje obalnog pojasa	Izvršiti katastarsko merenje – proveru privatnih poseda kraj obale Nere	Donošenje odluke	SO Bela Crkva, Katastarski zavod SO Bela Crkva					
			Izlazak inspekcije na teren						
	Nepostojanje prečistača na izlivu gradske kanalizacije koja se uliva u Neru	Postavljanje odgovarajućeg sistema za prečišćavanje otpadnih voda	Izrada projekta	SO Bela Crkva, PS za poljoprivredu vodoprivredu i šumarstvo, Vojvodina vode					
			Pronalaženje investitora						
			Određivanje izvršioca radova						
			Izvršenje radova						
	Redukovan riblji fond	Poribljavanje i ograničavanje ribolova	Odluka SO Bela Crkva rad vodoprivredne inspekcije	SO Bela Crkva, Vojvodina vode, Ribolovačka udruženja, vodoprivredna inspekcija, Zavod za zaštitu prirode,					
Angažovanje ribolovačkih udruženja oko kontrole									

DUNAV sa KANAL OM DTD	Nanosi smeća	Redovno čišćenje obale	Odluka SO Bela Crkva,	SO Bela Crkva, Javnog komunalno preduzeće, Vojvodina vode, PS za poljoprivredu vodoprivredu i šumarstvo, Zavoda za zaštitu prirode RS, NVO					
			Aktiviranje voloneta NVO sektora i MZ B.Palanka i Javnog komunalnog preduzeća						
		Postavnjanj e kanti i kontejnera	Odluka SO Bela Crkva						
	Nepostojanje marine	izgradnja marine	Odluka SO Bela Crkva	SO Bela Crkva, Vojvodina vode, PS za poljoprivredu vodoprivredu i šumarstvo, Zavoda za zaštitu prirode RS					
			Izrada i usaglašavanje plana						
			Pronalaženje investitora						
			Izvršenje radova						
	Ulivanje Karaša	Regulisanj e toka Karaša	Odluka SO Bela Crkva odluka PS za poljoprivredu vodoprivredu i šumarstvo, Zavoda za zaštitu prirode RS						
			Izrada plana						
			Pronalaženje investitora						
			Izvršenje radova						
		Regulisanj e kvaliteta vode	Redovna kontrola kvaliteta vode						
		Redovno čišćenje	Izvršenje lokalnih službi	Vojvodina vode i lokalna					

	Nepostojanje adekvatnih turističkih aktivnosti-ponuda	Izrada malih izletišta	Donošenje odluke i uređenje izletišta	SO Bela Crkva, JP Turistički savez, NVO					
		Stvaranje ponude eko turizma	Izrada plana						

Vrednost	Identifikovani problem	Aktivnost	Indikatori	Odgovorne strane/potrebna sredstva	Vremensko razdoblje				
					2010	2011	2012	2013	2014
SIGA	Nepostojnje plana za očuvanje Sige	Izrada plana za očuvanje i unapređenje Sige	Plan za Sigu	Lokalna samouprava					
	Degradacija šume- seča drveća od strane nesavesnih građana	Stavljanje Sige pod određeni stepen zaštite-pošumljavanje	Predlog Zavoda za zaštitu prirode i Odluka SO Bela Crkva i stavljanju područja pod zaštitu	SO Bela Crkva, Zavod za zaštitu prirode RS,					
	mogućnost zagađenja izvora pitke vode	Uređenje izvorišta i provera kretanja podzemnih voda (voćnaci iznad Sige)	Izrada projekta Nalaženje investitora Sprovođenje radova	SO Bela Crkva, Vojvodina vode					

Vrednost	Identifikovani problem	Aktivnost	Indikatori	Odgovorne strane/potrebna sredstva	Vremensko razdoblje				
					2010	2011	2012	2013	2014
Aleje i Drvoredi	nedovoljna briga, drvoredi se ne obnaljaju		Angažovanje stručnih osoba	Lokalna samouprava, komunalno preduzeće					
		obnova	Izrada i primena plana						

	bahatost građana	Edukacija	Predavanja, informisanje i edukacija građana	SO Bela Crkva, NVO					
		Uvođenje sankcija za nesavesne građane	Odluka SO Bela Crkva o zaštiti						
	Nadzemni elektro vodovi	Postavljanje podzemnih elektro vodova	Odluka SO Bela Crkva i odluka Elektrovojvodine	SO Bela Crkva, Elektrovojvodina					

Vrednost	Identifikovani problem	Aktivnost	Indikatori	Odgovorne strane/potrebna sredstva	Vremensko razdoblje				
					2010	2011	2012	2013	2014
VOĆNACI I VINOGRADI, ORANIČNE POVRŠINE	Prekomerno i nestručno prskanje	Pratiti rad nadležnih službi		SO Bela Crkva, NVO, područne poljoprivredne službe					
		potenciranje na eko proizvodnji	Edukacija, predavanja, biznis planovi						
	Promena vlasništva iz državnog u privatno, iskrceno 270 ha pod vinogradima i voćnjacima	Podsticanje bavljenja vinogradarstvom i voćarstvom	Edukacija, predavanja, biznis planovi	SO Bela Crkva, NVO, PS za poljoprivredu, vodoprivredu i šumarstvo, Privatni sektor					
		Insistiranje na vraćanju Bele Crkve kao brenda u proizvodnji vina i voća	Edukacija, predavanja, biznis planovi						
Odlazak stanovništva		Ponuda kredita i drugih olakšica za one koji se odluče za ostajanje na selu	Raspisivanje kreditnih konkursa	SO Bela Crkva, Nacionalni zavod za zapošljavanje, fondovi EU, NVO					
			Edukacija, predavanja, biznis planovi						

Vrednost	Identifikovani problem	Aktivnost	Indikatori	Odgovorne strane/potrebna sredstva	Vremensko razdoblje				
					2010	2011	2012	2013	2014
JEZERA	nepostojanje kanalizacione mreže u naselju oko jezera	Izrada kanalizacione mreže	Odluka SO Bela Crkva o izgradnji kanalizacione mreže	SO Bela Crkva, Belocrkvanski vodovod i kanalizacija					
	-nedovoljno sanitarnih objekata	Izgradnja sanitarnih objekata	Pokretanje inicijative za izgradnju sanitarnih objekata	SO Bela Crkva, JP Belocrkvanska Jezera, Belocrkvanski vodovod i kanalizacija					
	Betonizacija jezera - seča šumskog pojasa	Javno zagovaranje	Pokretanje inicijative NVO za očuvanje i povećanje šumskog pojasa	NVO, SO Bela Crkva, JP Belocrkvanska jezera, JP Turistički savez					
		Izrada novih ili dopuna postojećih planova	Plansko uređenje sa većim osvrtom na zelene površine i šumsk pojas						
	Zamuljivanje jezera	Čišćenje svih jezera	Donošenje odluke SO Bela Crkva	SO Bela Crkva, NVO, JP Belocrkvanska jezera, Vojvodina vode, JP Turistički savez, Privatni sektor					
			Izrada projekta i plana izvođenja radova						
			Pronalaženje investitora						
			Sprovođenje						

Vrednost	Identifikovani problem	Aktivnost	Indikatori	Odgovorne strane/potrebna sredstva	Vremensko razdoblje				
					2010	2011	2012	2013	2014
DELIBLATSKA PEŠČARA	Prekomerna gradnja vikendica	Pratiti rad nadležnih službi		Građevinska inspekcija, Zavod za zaštitu prirode					
	neorganizovan turizam	Izrada detaljnijeg i primenljivijeg turističkog plana	Izrada turističkog plana	SO Bela Crkva, JP Turistički savez, Vojvodina šume, Zavod za zaštitu prirode					
	krađa-seča drveća	Veća kontrola	Angažovati - potreban broj šumara	Vojvodina šume i nadležna ministarstva					
	krivolov	Veća kontrola	Angažovati - potreban broj šumara	Vojvodina šume i nadležna ministarstva					
	požari	Veća kontrola	Angažovati - potreban broj šumara	Vojvodina šume, Zavod za zaštitu prirode, nadležna ministarstva					

KULTURNE VREDNOSTI

Vrednost	Identifikovani problem	Aktivnost	Indikatori	Odgovorne strane /potrebna sredstva	Vremensko razdoblje				
					2010	2011	2012	2013	2014

GRADSKA I RURALNA ARHITEKTURA- KULTURNA BAŠTINA	Neefikasna i nepotpuna zaštita seoske i gradske arhitekture i pejzažne arhitekture	Izrada potpunijeg plana zaštite kulturnih dobara opštine	Odluka SO Bela Crkva o usvajanju plana	SO Bela Crkva, Zavod za zaštitu spomenika, Istorijski arhiv , muzej, NVO, lokalna samouprava, turističke organizacije, istoričari, pojedinci koji poseduju privatne arhivske zbirke itd)					
		Izraditi detaljan katastar svih kulturnih vrednosti opštine Bela Crkva , uz učešće svih relevantnih činioca sa teritorije naše opštine , sa detaljnijim planom zaštite i očuvanja	Urađen katastar kulturnih dobara						
	nedostatak osećanja za očuvanje istorijskog izgleda grada	Izložbe sa motivima iz prošlosti, dokumentarne emisije	Pisanje projekata i pokretanje inicijative	SO Bela Crkva, NVO, mediji					
	Nedovoljan doprinos turističkom privređivanju	Promeniti način Funkcionisanja turističke organizacije	Poboljšati rad turist.organizacij e angažovanjem stručnjaka sa vizijom	SO Bela Crkva , JP Turistički savez					
	rad komunalnih inspekcija treba biti vidljiviji	Pratiti rad komunalne i građevinske inspekcije	Godišnji izveštaji inspekcije dostupni javnosti	SO Bela Crkva, NVO					
Vrednost	Identifikovani problem	Aktivnost	Indikatori	Odgovorne strane /potrebna sredstva	Vremensko razdoblje				
					2010	2011	2012	2013	2014

ARHEOLOŠ KA NALAZIŠTA	Propadanje – oštećenje nalazišta i gubitak nalaza	Evidentirati nalazišta	Formiranje baze podataka arheoloških nalazišta	SO Bela Crkva, NVO, Zavod za zaštitu spomenika, Gradski muzej, Istorijski arhiv					
		Obezediti i zaštititi nalazišta	Odluka SO Bela Crkva						
		izrada plana za prezentovanje arheoloških nalazišta	Izrađen plan						
		aktiviranje nacionalnih institucija na istraživanju i zaštiti	Pokrenuta istraživanja						
	nepostojanje objekta za privremeno čuvanje nađenih objekata	Napraviti depo u jednoj od mnogobrojnih starih zgrada	Adaptacija prostora	SO Bela Crkva, Zavod za zaštitu spomenika, Gradski muzej					
	nedovoljan dopinos turističkom privređivanju	Pronaći novi način – viziju funkcionisanja turističke organizacije,	Poboljšati rad turist organizacije angažovanjem stručnjaka sa vizijom	SO Bela Crkva, JP Turistički savez					

Vrednost	Identifikovani problem	Aktivnost	Indikatori	Odgovorne strane/potrebna sredstva	Vremensko razdoblje				
					201 0	201 1	201 2	201 3	201 4

GRADSK I PARK	Uništavanje cveča i lomljenje klupa	Veća kontrola komunalne inspekcije	Uvođenje kaznenih mera	Lokalna samouprava, Policajska stanica					
		postavljanje video nadzora	Odluka SO Bela Crka						
	nedovoljan doprinos turističkom privređivanju	Organizovanj e manifestacija u parku	Organizovane manifestacije	SO Bela Crkva, NVO, JP Turistički savez, Gradsko amatersko pozorište, Osnovne i srednje škole, Predškolske ustanove					
	Nedostatak finansija za realizaciju projekta za revitalizaciju	Konkurisati kod fondova republike, pokrajne i EU	Izrada projekata	SO Bela Crkva, NVO					

Vrednost	Identifikovani problem	Aktivnost	Indikatori	Odgovorne strane/potrebn a sredstva	Vremensko razdoblje				
					201 0	201 1	201 2	201 3	201 4

MULTIETNIČNO ST	Manja angažovanost lokalne samouprave	Uspostaviti saradnju sa opštinama iz EU, razviti mrežu saradnje sa ambasadama, kulturnim institucijama država čiji potomci žive u B.Crkvi	Ostvareni kontakti	SO Bela Crkva, NVO, Lokalni mediji					
		Rad na zajedničkim projektima							
	Manja angažovanost turističkih organizacija	Pronaći novi način –viziju funkcionisanja turističke organizacije	Poboljšati rad turist. organizacije angažovanim stručnjacima sa vizijom	SO Bela Crkva, NVO, JP Turistički savez					
		Konkurisati kod fondova EU	Izrada projekata						

Vrednost	Identifikovani problem	Aktivnost	Indikatori	Odgovorne strane/potrebna sredstva	Vremensko razdoblje				
					2010	2011	2012	2013	2014

KULTURNE MANIFESTACIJE E - TRADICIJA	moguća degradacija kulturnih manifestacija zbog nedostatka finansijskih sredstava i stručnjaka-kreativaca	Konkurisati kod fondova EU, pokrajine i republike	Pisanje projekata	SO Bela Crkva, NVO, Gradski muzej, JP Turistički savez, Centar za kulturu, Gradska biblioteka, Istarski arhiv,					
		uspostaviti međugradsku i međudržavnu saradnju	Uspostavljanje kontakata i razmena iskustava						
		depolitizovati manifestacije (napraviti trajan Odbor-Savet, koji se ne bi menjao nakon lokalnih izbora), dozvoliti kreativnim ljudima da se angažuju	Formiranje saveta za kulturu koji bi činili predstavnici kulturnih radnika i lokalne samouprave						
	nedovoljan doprinos turističkom privređivanju	Pronaći novi način –viziju funkcionisanja turističke organizacije	Poboljšati rad turističke organizacije	SO Bela Crkva, JP Turistički savez					
	nedostatak lokalne strategije	Izrada strateškog plana kulturnih manifestacija opštine Bela Crkva	Pokrenuta izrada plana	SO Bela Crkva, NVO, JP Turistički savez, Centar za kulturu, Gradska biblioteka, Istarski arhiv, Gradski muzej, Gradsko amatersko pozorište, Osnovne i srednje škole, Predškolske ustanove					
			Pisanje projekta						
		eliminisanje vašarskih sadržaja iz kulturnih manifestacija	Edukacija						
			Angažovanje stručnjaka						
		obogaćivanje sadržaja koji su namenjeni mladima	Anketiranje mladih						
		aktualizacija autorskih dela	Organizovanje izložbi i promocija						
	Pomoć sufinansiranje m kroz pisanje projekata								

		Potenciranje na vraćanju starih vrednosti	Edukacija u školama	SO Bela Crkva, NVO, JP Turistički savez, Centar za kulturu,					
	novi sistem vrednosti kod građanstva - degradacija kulturnih vrednosti		Predavanja za građanstvo	Gradska biblioteka, Istorijski arhiv, Gradski muzej, Gradsko amatersko pozorište, Osnovne i srednje škole, Predškolske ustanove					

PLAN MONITORINGA I EVALUACIJE

Cilj monitoringa i evaluacije je merenje i procena postignutog, kako bi se efikasnije upravljalo krajnjim rezultatima. Monitoring treba da obezbedi objektivne pokazatelje da li po rešavanju određenog pitanja ili problema ima napretka, a evaluacijom se procenjuje koliko je napredak u funkciji postizanja konačnog cilja.

Najvažniji ciljevi posle usvajanja strateškog dokumenta jesu obezbeđivanje monitoringa, evaluacije i održivosti procesa. Ukoliko se ovi ciljevi ne uspostave, proces će doživeti neuspeh, jer i najbolje napisana strategija ne vredi ukoliko je ljudi koji su nadležni za sprovođenje pojedinih odredbi ne koriste kao alat za ostvarenje ciljeva, niti ukoliko javnost nije dalje zainteresovana za ostvarenje tih ciljeva. Građani Bele Crkve imaju pravo da učestvuju u monitoringu realizacije akcionih planova i proklamovanih ciljeva. Međutim, monitoring ne treba shvatati kao nadzor ili kontrolu, već kao partnerski proces učenja kako se uspešnije rešavaju važna pitanja u zajednici.

U okviru plana monitoringa i evaluacije predlažemo osnivanje foruma Zelene agende za Vršac, Plandište i Belu Crkvu, kao neformalnog tela koji će činiti zainteresovane strane i javnost, pre svega NVO koje su vodile proces, predstavnici lokalnih samouprava, institucija, ustanova, pojedinaca i druga zainteresovana javnost. Ovo telo će zasedati najmanje dva puta godišnje (u martu i septembru) i analizirati rezultate procesa – da li se po pitanju svakog pojedinačnog dela akcionog plana dogodio napredak, ako jeste, koliki je napredak, da li je i koliko u funkciji postizanja konačnog cilja, ako nije, zašto se ništa nije dogodilo i kakve su dalje aktivnosti, kakvi su nivoi rizika od neostvarenja zadatog cilja. Za analizu rezultata, forum će koristiti sledeće instrumente: analiza dokumenata, godišnjih planova, projektnih izveštaja, istraživanja, terenske posete. Forum će imati pravilnik o radu, a rezultat rada na sednicama biće dokumenti – mišljenja,

preporuke i saopštenja za javnost. Mišljenja su opisni izveštaji o napretku procesa, a preporuke sadrže predložene korektivne mere kako bi se određeni rizici otklonili, ciljevi bolje ostvarili ili kako bi se pokrenule aktivnosti tamo gde su izostale. Mišljenja i preporuke se šalju nadležnima za određenu aktivnost i zainteresovanoj javnosti. Saopštenja za javnost su kratke pisane forme kojima se javnost obaveštava o rezultatima analize na sastancima foruma i stanju procesa. U određenim slučajevima, forum će moći da se obrati Savetu nacionalne platforme Zelene agende u Srbiji, u okviru ciljeva i nadležnosti koje Savet ima.

Zelena agenda je proces koji ima potencijal da donese značajnu dobrobit zajednici u kojoj se sprovodi. Da proces ne bi zamro i prestao da postoji, potrebno je obezbediti i ekonomske instrumente održivosti. Po iskustvu država koje su proces privede fazi evaluacije pre 4 godine (kao što je slučaj u Hrvatskoj), u okviru postojećih lokalnih budžeta ili lokalnih budžetskih Fondova za zaštitu životne sredine u sve tri opštine, potrebno je da se svake godine planiraju određena sredstva za projekte sa liste akcionog plana Zelene agende, koja bi bila namenjena lokalnim NVO, kao sufinansirajući deo za dalje konkurisanje kod drugih donatora. Na taj način bi lokalne samouprave podstakle NVO na aktivni pristup i partnerski odnos u rešavanju zajedničkih pitanja zaštite životne sredine i dale bi veliku podršku naporima NVO i projektima koje imaju na konkursima kod drugih donatora.